

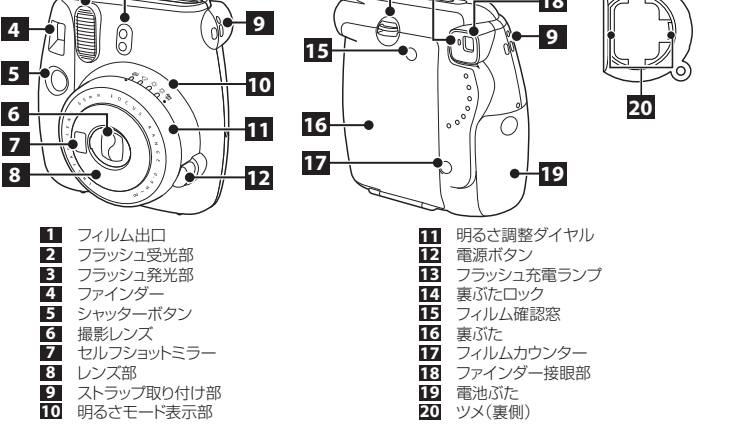
FUJIFILM

instax mini 8+

INSTANT CAMERA

CPL1B112-300

各部の名称



電池を入れる

注意

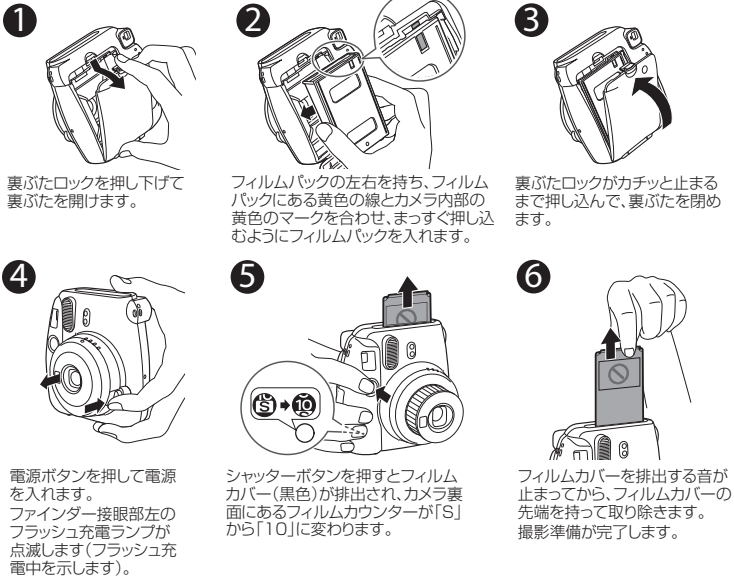
- 2本とも新しい同じ銘柄・種類のアルカリ電池（単 3）をご使用ください。
- アルカリ電池以外は使用しないでください。
- 次のような場合は、電池を2本とも交換してください。
 - フラッシュ充電ランプが点灯したとき
 - 電源ボタンを押して電源を入れたときに、どのランプも点灯または点滅しないとき
- 新しい電池で約 100 枚（約 10 パック）撮影が可能です。（当社試験条件）
- 寒いときは、電池の性能が低下します。電池をポケットの中などで温めてからご使用ください。
- 同梱の電池は動作確認用の試供品です。



フィルムパックを入れる

注意

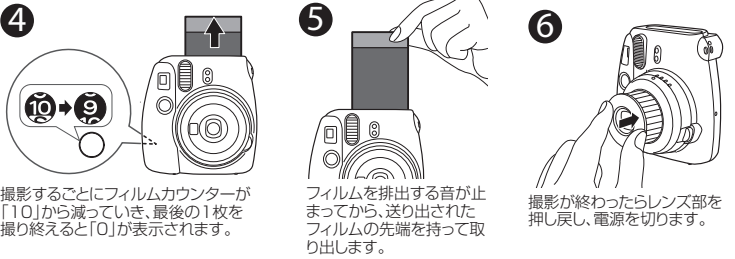
- 電池が入っていることを確認してからフィルムパックを入れてください。
- 直射日光が当たらない場所でフィルムパックを入れてください。
- フジフィルム インスタントカラーフィルム instax mini 以外のインスタントカラーフィルムを使用しないでください。
- フィルムパックを入れるときは、フィルムパック背面の2カ所の長方形の穴は絶対に押さないでください。
- フィルムを使い切るまでは、フィルムパック蓋を開けないで下さい。途中で開けると、フィルムが感光して白くなり、写真が写りません。
- 有効期限を過ぎたフィルムは絶対に使用しないでください（故障の原因となります）。
- 詳細は、フジフィルム インスタントカラーフィルム instax mini の取扱説明書を参照してください。



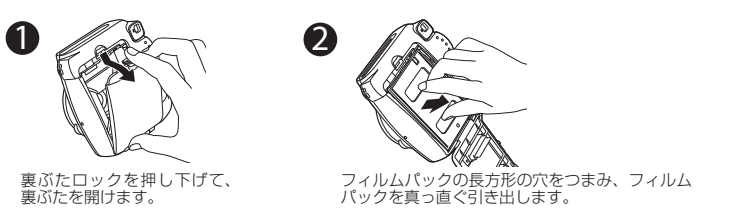
撮影する

1

2



フィルムパックを取り出す



接写レンズを使用する

被写体に近づいて大きく撮影したり、セルフショットミラーを使用して、自分自身を撮影したりすることができます。

警告

- 付属の接写レンズを通して太陽を見ないでください。失明の原因になります。

注意

- 付属の接写レンズを太陽光の当たる場所に放置しないでください。太陽光が集光した場合は高温になり、発火ややけどの原因になる恐れがあります。
- 接写レンズの取り付け/取り外しは、必ず電源を入れた状態で行ってください。レンズカバーが正しく動かない場合があります。
- 接写レンズを取り付ける、または取り外すときに、接写レンズ絶対に回転させないでください。接写レンズ裏側のツメが壊れる恐れがあります。

1

2

3

明るい仕上がり（ハイキー）の写真を撮影する

本機は適切な明るさの設定を自動で感知し、明るさモード表示部のランプを点灯させてお知らせします。明るい仕上がり（ハイキー）の写真を撮影したいときは、明るさモード表示部のランプが点灯している位置を確認し、下記のようにランプが点灯している位置から、明るさ調整ダイヤルをずらして設定してください。

明るさモード表示部のランプの点灯位置

明るさ調整ダイヤルの設定位置

注意

屋外では、ハイキー（ハイキーモード）に設定しないでください。意図した以上に写真が明るく（白く）なる場合があります。

仕様	
使用フィルム	フジフィルム インスタントカラーフィルム instax mini
画面サイズ	62mm × 46mm
レンズ	2群2枚構成 f=60mm 1:1.2/7
ファインダー	実像式ファインダー 0.37倍/ターゲットマーク付き
撮影範囲	0.6m～∞
シャッター	1/60秒
露光調節	手動切り替え方式（明るさモード表示部のランプ表示による）
フィルム送り出し	電動式
フィルム現像時間	約90秒（時間は気温によって変動します）
フラッシュ	常時発光フラッシュ（自動調光）/ 充電時間:0.2秒～6秒（新品電池使用時）/ フラッシュ撮影距離:0.6m～2.7m
電源	単3形アルカリ電池（LR6）2本 / 撮影可能バック数約10/バック（当社試験条件による）
オートパワーオフ時間	5分間
その他	フィルムカウンター／フィルムバック確認窓付き
大きさ	116mm×118.3mm×68.2mm
質量	307g（電池、ストラップ、フィルム別）

仕様・性能は、予告なく変更する場合がありますのでご了承ください。

このようなときは

このようなときは	考えられる原因	こうしてください
シャッターが切れない	①電池が消耗している。 ②電池の入れ方が間違っている。 ③電源が入っていない。 ④電源が「入」のまま何も操作をしないで5分以上放置していた。	①電池を交換します。 ②電池を正しく入れてください。 ③電源ボタンを押して、電源を入れます。 ④レンズ部を一度押し戻し電源ボタンを押すか、シャッターボタンを押すと、電源が「入」の状態に復帰します。
ファインダー横のランプが点滅し、シャッターが切れない	●フラッシュ充電中。	●明るさ調整ダイヤルのランプが点灯するまでお待ちください。
フィルムが入らない、またはスムーズに入らない。	①撮影しようとしているフィルムバックがこのカメラに適合しない。 ②入れ方が正しくない。	①フジフィルムインスタントカラーフィルム instax mini を使用します（他のフィルムは使用できません）。 ②フィルムバックの黄色の線とカメラの位置合わせマーク（黄）を合わせて入れます。
明るさ調整ダイヤルのランプが同時に点滅している。	①電池が消耗し、フラッシュ充電時間が故障する。 ②カメラ本体が故障している。	●電源が入った状態（レンズが飛び出している状態）で電池を交換します。 重要： 「電源が入った状態」で電池交換してください。「電源が切れた状態（レンズが押し戻された状態）」で電池交換すると、電源を入れたときに、再び明るさ調整ダイヤルのランプが点滅してしまいます。
ファインダー横のランプが点灯している。	●電池が消耗している。	●電池を交換します。

このようなときは	考えられる原因	こうしてください
出来上がった写真が白っぽい。	①被写体の明るさの測り方が適切ではない。 ②明るさ調節ダイヤルの設定が正しくない。 ③撮影時の温度が低い（＋5℃以下）。 ④黒っぽい背景の前で撮影した。 ⑤測光窓、またはフラッシュ受光窓をふさいでいた。	①レンズを被写体の中心に向けて、被写体の明るさを測ります。 ②レンズを被写体に向けたまま、明るさ調節ダイヤルのマークを点灯しているランプに合わせます。 ③撮影時のカメラを暖かい場所に置いてから撮影します。また、送り出された写真をポケットの中などで温めます。 ④明るさ調節ダイヤルを※方向に一段階回して試してください。 ⑤撮影するときは、フラッシュの横にある2つの窓をふさがないように、カメラの構え方に注意してください。
出来上がった写真が暗い。	①被写体の明るさの測り方が適切ではない。 ②明るさ調節ダイヤルの設定が正しくない。 ③撮影時の温度が高い（＋40℃以上）。 ④逆光で撮影した。 ⑤フラッシュ発光部がふさがれている。 ⑥白っぽい背景の前で撮影した。 ⑦フラッシュの光が届かない。 ⑧鏡やガラスなどによるフラッシュ反射光の影響を受けている。 ⑨レンズ部を持って撮影したため、シャッターが正しく動作しなかった	①レンズを被写体の中心に向けて、被写体の明るさを測ります。 ②レンズを被写体に向けたまま、明るさ調節ダイヤルのマークを点灯しているランプに合わせます。 ③カメラを涼しい場所に置いてから撮影します。また、送り出された写真を熱いものの上や近くに置かないでください。 ④順光撮影を行うか、明るさ調節ダイヤルを※方向に一段階回します。 ⑤カメラの構え方に注意してください。 ⑥明るさ調節ダイヤルを※方向に一段階回して試してください。 ⑦被写体から0.6m～2.7mの範囲で撮影します。 ⑧鏡やガラスに対して斜め方向から撮影します。 ⑨撮影するときはレンズ部を持たないでください。

このようなときは	考えられる原因	こうしてください
画面がぼんやりしている。	①撮影距離が近すぎる。 ②撮影レンズが汚れている。 ③手ブレのため。	①0.6m以上離れて撮影します。 ②レンズを清掃します。 ③カメラをしっかり構えて、ゆっくりシャッターボタンを押します。
画面にむらがある。	①取り出してから写真に圧力が掛かった。 ②写真がスムーズに送り出されない。	①画面内を押さえたり、曲げたりしないでください。 ②フィルム出口を指などでふさがないでください。
ファインダーで覗いたものとして写った。	●撮影距離が近すぎる。	●0.6m以上離れて撮影します。

安全にご使用いただくために

- この製品および付属品は、写真撮影以外の目的に使用しないでください。
- 製品の安全性には十分配慮しておりますが、下記の内容をよくお読みの上、正しくご使用ください。
- この説明書はお読みになった後、いつでも見られるところに必ず保管してください。

△警告	△注意
この表示を無視して誤った取り扱いをすると、人が死亡または重傷を負う可能性が想定される内容、人的損害の発生が想定される内容を示しています。	この表示を無視して誤った取り扱いをすると、人が死亡または重傷を負う可能性が想定される内容または、物的損害の発生が想定される内容を示しています。

△警告

- 絶対に分解しないでください。感電の原因になります。
- △落下などにより内部が露出したときは、絶対に触れないでください。高圧回路があり感電する原因になります。
- △カメラ（電池）が熱くなる、煙が出る、焦げ臭いなどの異常を感じたときは、ただちに電池を取り出してください。発火ややけどの原因になります（電池を取り出す際、やけどには十分ご注意ください）。
- △フラッシュを人の目に近づけて発光しないでください。一時的に視力に影響することがあります。特に乳幼児を撮影するときは気を付けてください。
- △カメラを水中に落としたり、内部に水または金属や異物などが入ったときは、ただちに電池を取り出してください。発熱・発火の原因になります。
- △引火性の高いガスが充満している場所や、ガソリン、ベンジン、シンナーなどの近くでカメラを使用しないでください。爆発や発火・やけどの原因になります。
- △カメラは乳幼児の手の届かないところに置いてください。乳幼児が誤ってストラップを首に巻き付けると、窒息の原因になります。
- △電池の分解、加熱、火中への投入、ショートは絶対にしないでください。破裂の原因になります。
- △指定以外の電池を使わないでください。発熱・発火の原因になります。
- △電池は乳幼児の手の届かないところに置いてください。乳幼児が誤って飲み込む原因になります。万一口み込んだ場合には、ただちに医師の診察を受けてください。
- △付属の接写レンズを通して太陽を見ないでください。失明の原因になります。

△注意

- △カメラをぬらしたり、ぬれた手で触ったりしないでください。感電の原因となることがあります。
- △自転車や自動車・列車などを運転している人に向けて、フラッシュ発光撮影をしないでください。交通事故などの原因となることがあります。
- △電池の中央の△を誤って装てんしないようにご注意ください。電池の破裂、液もれにより、発火、けがや周囲を汚損する原因となることがあります。
- △カメラの内側の可動部に触れないでください。けがの原因となることがあります。
- △カメラを使用するときは、必ず電池ぶたを取り付けてください。電池ぶたが外れていると、けがの原因となることがあります。
- △付属の接写レンズを太陽光の当たる場所に放置しないでください。太陽光が集光した場合は高温になり、発火ややけどの原因になる恐れがあります。

CE

このマークは、安全性、衛生、環境及び消費者保護に関するEU（欧州連合）の要求事項を、製品が満足していることを証明するものです。（CEとはヨーロッパ認定（Conformité Européenne）の略）

取扱上のお願い

カメラの取り扱い

- ①カメラは精密機械ですから、水にぬらしたり、落としたりしてショックを与えないでください。また、砂の掛かりやすいところには置かないでください。
- ②市販のストラップをご使用になる場合は、ストラップの強度をご確認の上、ご使用ください。携帯電話、PHS用ストラップは軽量機器用ですので、ご使用の際は特にご注意ください。
- ③長期間お使いにならないときは、電池を取り出して、湿気、熱、ほこりの影響の少ないところに保管してください。
- ④ファインダーなどが汚れたら、プロアーブラシでほこりを払い、柔らかい布で軽くふきとってください。
- ⑤汚れをふきとるのにシンナー、アルコールなどの溶剤は使用しないでください。
- ⑥フィルム室に汚れやほこりがあると、フィルムを傷つけることがあります。特にカメラ内部の清掃は常に心掛けてください。
- ⑦閉めきった自動車の中や、高温の場所、湿気のある場所、海岸などに長時間放置しないでください。
- ⑧ナフリンなど防虫剤のガスは、カメラにもフィルムにも有害ですから、たんすなどへの収納は避けてください。
- ⑨このカメラはマイクロコンピュータによって制御されているため、ごくまれにカメラが誤動作する場合があります。このようなときは、電池をいったん取り出し、再度入れ直してください。
- ⑩このカメラの使用温度範囲は＋5℃～＋40℃です。

フィルム、写真の取り扱い

フィルム、写真の取り扱いかたについては、フジフィルム インスタントカラーフィルム instax miniの取扱説明書を参照してください。

- ①フィルムは、涼しい乾燥した場所に保管してください。特に閉め切った自動車の中などの極端に高温の場所に長時間放置しないでください。
- ②カメラに入れたフィルムは、できるだけ早く撮影してください。
- ③フィルムを極端に温度の低い場所や高い場所に置いてしまった場合は、通常の温度になじんでから撮影してください。
- ④フィルムは有効期限内にお使いください。
- ⑤空港の預け入れ荷物検査などでの強いX線照射を避けてください。未使用のフィルムにカブリなどの影響が出る場合があります。手荷物としての機内持ち込みをおすすめします（詳しくは各空港でご確認ください）。
- ⑥写真は強い光を避け、涼しく乾燥した場所に保存してください。
- ⑦フィルムに穴をあけたり、破いたり、切ったりしないでください。フィルムが損傷した場合は、使用しないでください。

フィルムや出来上がった写真を取り扱うときの注意

詳細は、フジフィルム インスタントカラーフィルム instax miniの取扱説明書を参照してください。

1

2

3

4

5

6

7

8

9

10

●本製品のお問合せ／修理に関するお問い合わせ先

富士フィルム フィルムカメラお客さま相談窓口

TEL 050-3786-1640 / FAX 050-3786-2050

受付時間：月曜日～金曜日 9：00～17：40（土日祝日、年末年始を除く）

▶ 受付時間・サービス内容は、予告なく変更する場合があります。最新の情報は弊社ホームページでご確認ください。

▶ 富士フィルムグループでは、お客さまからのお問い合わせ内容を正確に把握するために録音させていただきます。

▶ FAX での受け付けは 24 時間行っておりますが、返信応答は電話の受付時間と同じです。

▶ 修理品を持参または送付される場合は、<http://fujifilm.jp/support/>をご覧ください。

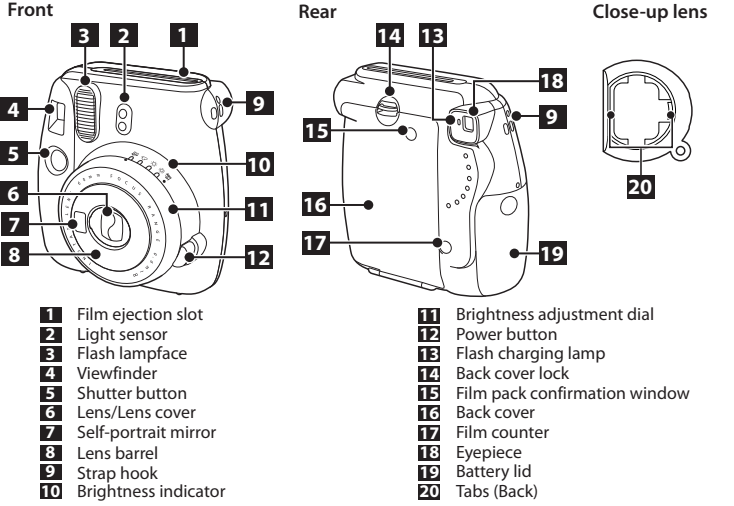
FUJIFILM

instax mini 8+

INSTANT CAMERA

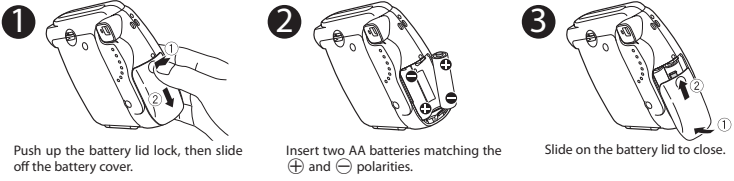
CPL1B112-300

Parts Name



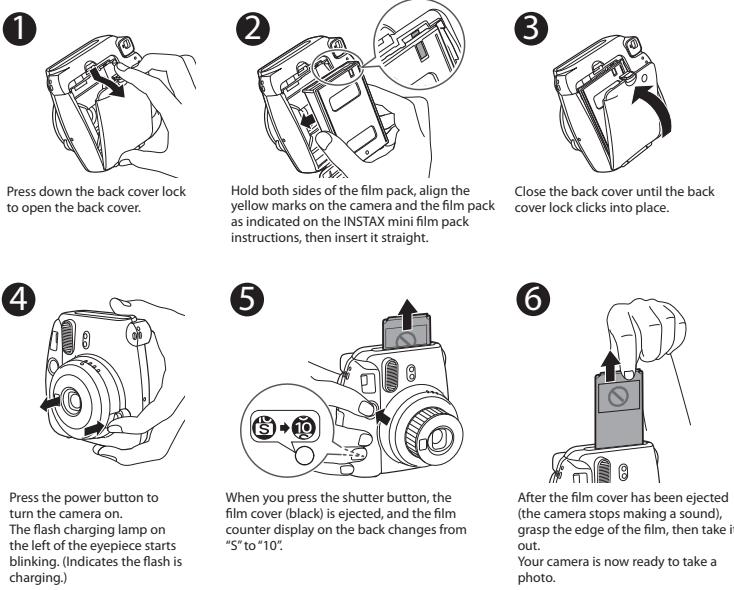
Inserting Batteries

- Caution
- Use new alkaline batteries of the same brand/type only (AA only).
 - Do not use any batteries other than alkaline batteries.
 - Replace both batteries in the following cases:
 - When the red lamp on viewfinder lights
 - When no lamp lights or blinks even though the power is turned on
 - About 100 pictures (roughly 10 packs of INSTAX mini film) can be taken with new batteries.
 - The battery performance may be reduced when it is cold. In this case, warm up the batteries to room temperature before using this camera.
 - Use the supplied batteries for validation.

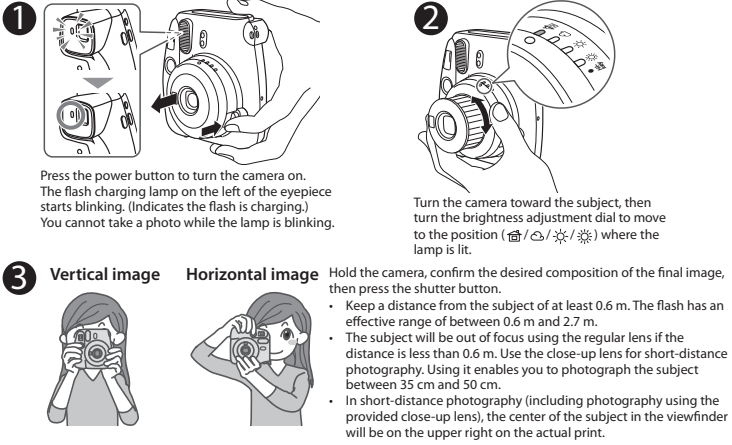


Loading the INSTAX mini Film Pack

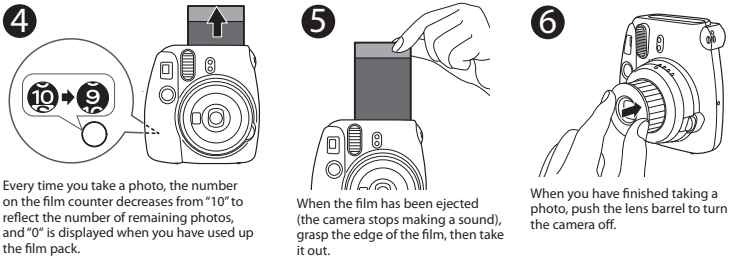
- Caution
- Make sure that the batteries are installed before loading the film pack.
 - Avoid direct sunlight when loading the film pack.
 - Do not use any instant color film other than FUJIFILM INSTAX mini film.
 - When you load the film pack, never press the two rectangular holes on the back.
 - **Do not open the back cover until you have used up the film; otherwise, the rest of the film is exposed and turns white. The film can no longer be used.**
 - Never use a film pack beyond its shelf life; otherwise, it may damage the camera.
 - For details, refer to the instructions and warnings on FUJIFILM INSTAX mini film.



Taking Pictures

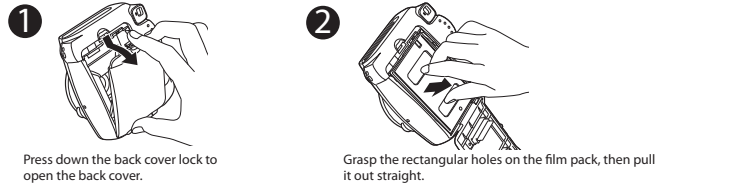


- Caution on holding the camera
- For horizontal image, hold the camera with the flash lampface at the top.
 - Do not take pictures where flash photography is forbidden.
 - Be careful so that your fingers or the strap do not cover the light sensor, flash lampface, flash, lens, or film ejection slot.
 - Do not grasp the lens barrel when positioning the camera; otherwise, the finished print may not look as expected.
 - Look into the viewfinder so that the "O" mark appears in the center.
 - Be careful not to touch the lens surface when you press the shutter button.



Unloading the INSTAX mini film pack

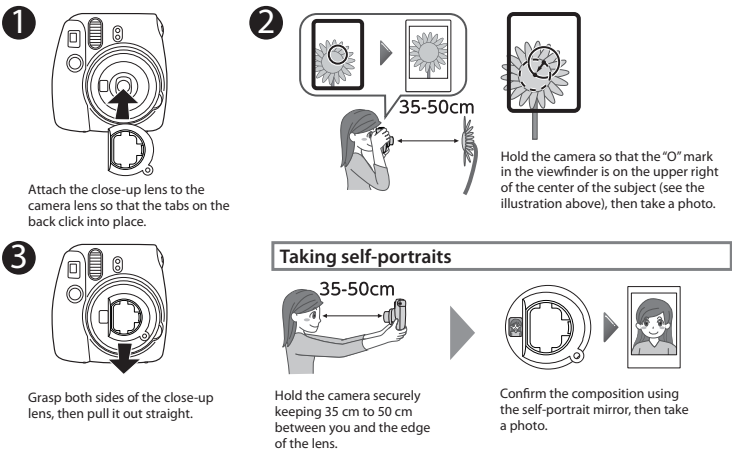
When "0" is displayed on the film counter, unload the film pack following the procedure below and as indicated on the INSTAX mini film pack instructions.



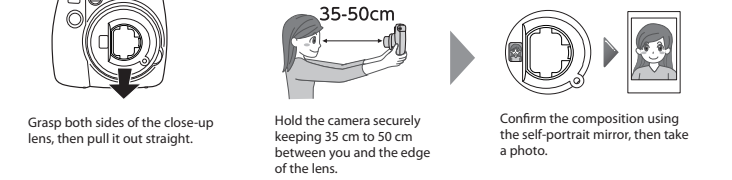
Using the Close-Up Lens

You can photograph objects close-up, and can photograph yourself using the self-portrait mirror.

- WARNING
- Do not look through the close-up lens at the sun or other strong light. Blindness or vision problems could result.
- Caution
- Do not leave the close-up lens in places exposed to strong sunlight. Personal injury or fire could result if the lens should accidentally concentrate the sunbeams on an object or a person.
 - Switch on the camera before you attach/detach the close-up lens; otherwise the lens cover may not work correctly.
 - Never turn the close-up lens when you attach/detach it; otherwise, the tabs on the back may be broken.



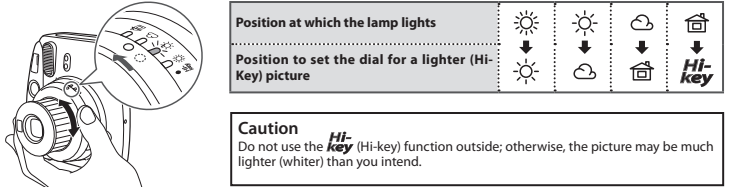
Taking self-portraits



Taking a lighter (Hi-Key) picture

This camera automatically determines an appropriate brightness for taking any given picture, and informs you by lighting the corresponding lamp.

To take a lighter (Hi-Key) picture, set the position of the brightness adjustment dial to the position of the mode darker than the mode for which the lamp on the dial lights.



SPECIFICATIONS

Film	FUJIFILM INSTAX mini film
Picture Size	62 mm × 46 mm
Lens	2 components, 2 elements, f=60 mm, 1:12.7
Viewfinder	Real image finder 0.37× with target spot
Shooting range	0.6 m and beyond
Shutter Speed	1/60 sec.
Exposure Control	Manual switching system (LED indicator in exposure meter)
Film Feeding Out	Automatic
Film Developing Time	Approximately 90 seconds (Varies depending on the ambient temperature)
Flash	Constant firing flash (automatic light adjustment) Recycle time: 0.2 sec. to 6 sec. (when using new batteries) Effective flash range: 0.6 m – 2.7 m
Power Supply	Two AA-size 1.5V alkaline batteries Capacity: 100 shots (Approximately 10 INSTAX mini 10-pack film packs with new AA batteries)
Auto power off time	5 min.
Others	Exposure counter (number of unexposed films), film pack confirmation window
Dimensions	116 mm × 118.3 mm × 68.2 mm
Weight	307 g (without batteries, strap and film pack)

* Specifications are subject to change without notice.

TROUBLE SHOOTING

Problems	Possible Causes	Solutions
The shutter release won't trip.	① The battery power is low. ② The batteries are not loaded correctly. ③ Power is not turned on. ④ Camera has remained idle for roughly 5 minutes with the power turned on.	① Replace the batteries with new ones. ② Load the batteries correctly. ③ Press the power button to turn on the power. ④ Press the power button after retracting the lens or press the shutter release button to restore the power-on state.
The lamp on the view finder blinks and the shutter release won't trip.	● Flash is charging.	● Wait until the lamp on the brightness adjustment dial is lit without blinking.
The film pack won't load into your camera, or won't load into your camera smoothly.	① The film pack is not for your camera. ② You are not loading the film pack correctly.	① Use FUJIFILM INSTAX mini film only. (No other films can be used.) ② Match the yellow line on the film pack with the yellow positioning mark in your camera. Follow the INSTAX mini film pack instructions.
All lamps on the brightness adjustment dial blink at the same time.	① The battery power is low, and it takes a long time to charge the flash. ② A more significant issue with your camera has occurred.	● Replace the batteries with new ones while the power is turned on (when the lens is extended). IMPORTANT: Replace the batteries only while the power is turned off (when the lens is retracted), the lamps on the brightness adjustment dial blink after turning on the power even with new batteries.
The red lamp on the view finder lights up.	● The battery power is low.	● Replace the batteries with new ones.

Problems	Possible Causes	Solutions
The finished print looks over exposed. (White in color)	① The method of measuring the subject brightness is unsuitable. ② Brightness adjustment dial setting is incorrect. ③ The ambient temperature is low (below +5°C/+41°F). ④ The background is too dark in comparison with the subject. ⑤ The light sensor or flash sensor window is blocked.	① Point the lens toward the center of the subject and measure the subject brightness. ② While pointing the lens toward the subject, turn the brightness adjustment dial to set the brightness to that for which the lamp lights. ③ Before taking pictures, place your camera in a warm place to bring it to room temperature. ④ Turn the brightness adjustment dial one step toward the ☀ direction. ⑤ When taking a picture, be careful not to cover the two small windows next to the flash on the camera.
The finished print looks under exposed. (Dark)	① The method of measuring the subject brightness is unsuitable. ② Brightness adjustment dial setting is incorrect. ③ The ambient temperature is high (above +40°C/+104°F). ④ The picture was taken with direct light in front of you. ⑤ The flash lampface was blocked. ⑥ The background is too bright in comparison with the subject. ⑦ The flash did not reach the subject. ⑧ The flash reflected back from a mirror or window glass. ⑨ Grasping the lens barrel did not let the shutter work properly..	① Point the lens toward the center of the subject and measure the subject brightness. ② While pointing the lens toward the subject, turn the brightness adjustment dial to set the brightness to that for which the brightness adjustment dial lamp lights. ③ Before taking pictures, place your camera in a cool place. ④ When the picture comes out from your camera, keep it away from places or objects with excessively high temperature. ④ Take a picture with the light behind you, or turn the brightness adjustment dial one step toward the ☁ direction. ⑤ When holding your camera, be careful not to block the flash lampface with your finger or strap. ⑥ Turn the brightness adjustment dial one step toward the ☁ direction. ⑦ Take pictures within 0.6 m to 2.7 m from the subject. ⑧ Adjust your position in taking the picture away from the mirror or window glass. ⑨ Do not grasp the lens barrel when you take pictures..
The picture is out of focus.	① The shooting range is too close to the subject. ② The lens is not clean. ③ Your camera was shaken when taking pictures.	① Take pictures with a distance of at least 0.6 m between you and your subject. ② Clean the lens. ③ Hold your camera firmly and press the shutter release button gently.
The picture is blurred.	① Picture was not permitted to develop without touching, pressure being applied or other interference once it ejected from the camera. ② The picture did not come out smoothly.	① Do not press onto or fold the picture. ② Do not block the film exit with your finger.
The subject in the viewfinder has shifted in finished print.	● The shooting range is too close to the subject.	● Take pictures with a distance of at least 0.6 m between you and your subject.

Information for traceability in Europe

Manufacturer: FUJIFILM Corporation
Address, City: 7-3, Akasaka 9-Chome, Minato-ku, Tokyo
Country: JAPAN
Authorized representative in Europe: FUJIFILM EUROPE GMBH
Address, City: Dusseldorf Heesenstrasse 31, 40549
Country: Germany

Information for FUJIFILM in the United States	Information for FUJIFILM in Canada
FUJIFILM North America Corp. 200 Summit Lake Drive Valhalla, New York 10595, USA	FUJIFILM Canada Inc. 600 Suffolk Court, Mississauga, Ontario L5R 4G4

IMPORTANT SAFETY NOTICE

This product has been designed with safety in mind, and to provide safe service when handled correctly and in accordance with the User's Guide and instructions. It is important that both the product and the INSTAX film are handled properly and used only to take pictures as instructed in this User's Guide and in the INSTAX mini film instructions. For your ease and safety, please follow what is written in this User's Guide. It is also a good idea to keep this User's Guide in a safe, easy to find place where you can refer to it if needed.

⚠ WARNING
This symbol indicates danger, which could result in injury or death. Please follow these instructions.
⚠ WARNING
⚠ Never attempt to take this product apart. There is a danger of an electric shock. ⚠ If this product is dropped or damaged so that the inside is showing, do not touch it. There is danger of an electric shock. ⚠ If the camera or the batteries inside become hot, begin to smoke, make a burning smell or show any sign of unusual condition, remove the batteries right away. Use gloves to keep from burning your hands. Not removing batteries could result in burns or fire. ⚠ Using a flash too close to a person's eyes may for the short term affect the eyesight. Take care when taking picture of infants and young children. ⚠ If your camera gets wet or if something such as pieces of metal get inside, remove the batteries right away to avoid heat buildup or a fire starting inside the camera. ⚠ Do not use this camera in places where there is flammable gas or near open gasoline, benzene, paint thinner or other unstable substances which can give off dangerous vapors. Doing so could result in explosion or fire. ⚠ Store your camera out of the reach of infants and young children. Failure to do this could result in serious injury. (For example, the strap could become wrapped around a child's neck and cause choking.) ⚠ Never take apart the batteries. Do not subject them to heat, throw them into an open fire, or attempt to short-circuit them. Doing so could result in the batteries exploding or splitting open causing burns or fire. ⚠ Only use specified batteries in this product. Use of incorrect type of batteries could cause explosion. Dispose of used batteries according to battery disposal instructions. ⚠ Make sure batteries are stored in a safe, secure place and well out of the reach of any infants, young children or pets. Improper storage could result in a child swallowing a battery. (If a child swallows a battery, call a doctor or a hospital right away.) ⚠ Do not look through the close-up lens at the sun or other strong light. Blindness or vision problems could result. ⚠ Never get this product wet or handle it with wet hands. Doing so may result in an electric shock. ⚠ Never take flash photographs of people riding bicycles, driving cars or riding a horse. The flash can distract the driver and frighten the animal, possibly causing an accident. ⚠ Make sure that the battery + and - polarities are installed correctly in the camera. A damaged battery or electrolyte leakage may cause a fire, injury, and contaminate the environment. ⚠ Do not touch moving parts inside the camera. You may be injured. ⚠ When using the camera, make sure that the battery cover is attached; otherwise, you may be injured. ⚠ Do not leave the close-up lens in places exposed to strong sunlight. Personal injury or fire could result if the lens should accidentally concentrate the sunbeams on an object or a person.
CE The "CE" mark certifies that this product satisfies the requirements of the EU (European Union) regarding safety, public health, environment and consumer protection. ("CE" is the abbreviation of Conformité Européenne.) This product is in conformity with Directive 89/336/EEC.
EEE Complies with Directive.

For customers in the USA:

FCC Statement

This device complies with part 15 of the FCC Rules. Operation is subject to the following two conditions: (1) This device may not cause harmful interference, and (2) this device must accept any interference received, including interference that may cause undesired operation.

CAUTION

This equipment has been tested and found to comply with the limits for a Class B digital device, pursuant to Part 15 of the FCC Rules. These limits are designed to provide reasonable protection against harmful interference in a residential installation. This equipment generates, uses, and can radiate radio frequency energy and, if not installed and used in accordance with the instructions, may cause harmful interference to radio communications. However, there is no guarantee that interference will not occur in a particular installation. If this equipment does cause harmful interference to radio or television, which can be determined by turning the equipment off and on, the user is encouraged to try to correct the interference by one or more of the following measures:
-Reorient or relocate the receiving antenna.
-Increase the separation between the equipment and receiver
-Connect the equipment into an outlet on a circuit different from that to which the receiver id connected
-Consult the dealer or an experienced radio/TV technician for help

Changes or modifications not expressly approved by FUJIFILM responsible for compliance could void the user's authority to operate the equipment.

For customers in Canada:

CAUTION: This Class B digital apparatus complies with Canadian ICES-003.

Disposal of Electric and Electronic Equipment in Private Households
Disposal of used Electrical & Electronic Equipment
(Applicable in the European Union and other European countries with separate collection systems)

This symbol on the product, or in the manual and in the warranty, and/or on its packaging indicates that this product shall not be treated as household waste. Instead it should be taken to an applicable collection point for the recycling of electrical and electronic equipment. By ensuring this product is disposed of correctly, you will help prevent potential negative consequences to the environment and human health, which could otherwise be caused by inappropriate waste handling of this product. If your equipment contains easy removable batteries or accumulators, please dispose these separately according to your local requirements. The recycling of materials will help to conserve natural resources. For more detailed information about recycling of this product, please contact your local city office, your household waste disposal service or the shop where you have purchased the product. In Countries outside of EU: If you wish to discard this product, please contact your local authorities and ask for the correct way of disposal.

COMMON SENSE CAMERA CARE

CAMERA CARE

- ① Your camera is a precision instrument. Do not get it wet or drop it. Also, do not expose to sand.
 - ② Do not use a strap made for cellular phones or other similar electronic products. These straps are usually too weak to hold your camera securely. For safety, use only straps designed for your camera, and use only as specifically intended and instructed.
 - ③ If you are not using your camera for a long interval, unload the batteries and keep it where it will be safe from heat, dust, and moisture.
 - ④ Remove soil and dust from the lens, viewfinder window, etc. with an air blower and by wiping lightly with a piece of soft cloth.
 - ⑤ Do not use solvent such as thinner and alcohol to remove soil.
 - ⑥ Keep the film chamber and camera interior clean to avoid damaging films.
 - ⑦ In hot weather, do not leave your camera in a closed car or on the beach, and do not leave it in moist places.
 - ⑧ Moth repellent gas such as naphthalene adversely affects your camera and films. Avoid keeping your camera or films in a chest with mothballs.
 - ⑨ Your camera is computer-controlled. If you should experience an operational issue, remove the batteries and then reload them.
 - ⑩ Note that the temperature range within which your camera can be used is +5°C/+41°F to +40°C/+104°F.
- INSTAX mini FILM AND PRINT CARE
- See FUJIFILM INSTAX mini film for film use instructions. Follow all instructions for safe and proper use.
- ① Keep the film in a cool and dry place. Do not leave the film in a place where the temperature is extremely high (e.g., in a closed car).
 - ② When you load a film pack, use the film as soon as possible.
 - ③ If the film has been kept in a place where the temperature is extremely high or low, bring it to room temperature before starting to take pictures.
 - ④ Be sure to use the film before the expiration or "Use Before" date.
 - ⑤ Avoid airport checked luggage inspection and other strong X-ray illumination. The effect of fogging, etc. may appear on un-used film. We recommend that you carry the camera and/or the film into the aircraft as carry-on luggage. (Check with each airport for more information.)
 - ⑥ Avoiding strong light, keep the developed prints in a cool and dry place.
 - ⑦ Do not puncture, tear, or cut INSTAX mini film. If film becomes damaged, do not use.

Cautions on handling the film and prints

For details, refer to the instructions and warnings on FUJIFILM INSTAX mini film.

