



## セットアップガイド

---

富士フイルムグラフィックソリューションズ株式会社

このたびは FormMagic5 をご購入いただき、誠にありがとうございます。

本書では FormMagic5 をインストールする手順などについて説明しています。

各種作業を始める前に本書をお読みになることをお勧めいたします。

また、お読みになった後は、いつでも利用できるよう大切に保管してください。

富士ファイルグラフィックソリューションズ株式会社

## ■商標について

- FormMagic は、富士ファイルグラフィックソリューションズ株式会社の商標です。
- Microsoft、Windows、Windows Server、.NET Framework は、米国 Microsoft Corporation の米国およびその他の国における登録商標または商標です。
- その他の製品名、会社名は、各社の商標または登録商標です。

## ■更新履歴

	更新日	内 容
初版	2020年 3月 10日	初版発行
2 版	2021年 1月 20日	Ver.5.0.1 向け改訂
3 版	2022年 4月 20日	Ver.5.0.2 向け改訂
4 版	2023年 3月 6日	Ver.5.1.0 向け改訂、社名変更
5 版	2023年 7月 12日	Ver.5.1.1 向け改訂
6 版	2024年 8月 15日	Ver.5.1.2 向け改訂、ライセンス問い合わせメールアドレス変更
7 版	2025年 8月 8日	Ver.5.1.3 向け改訂




## ■本製品の表記について

- 以下の製品を総称して、「FormMagic」「FormMagic5」と表記しています。  
FormMagic5 Standard Edition  
FormMagic5 Server
- 本文中では、プロジェクト管理ツール（KKContainer.exe）を「FormMagic」と表記しています。

## ■注意事項

- 本書の内容は、将来予告なしに変更する場合があります。
- 本書に掲載されている画面図の内容・レイアウトは、実際と異なる場合があります。

## ■記号の意味

記 号	意 味
	操作上の注意事項などを記載しています。
	このマニュアル内の参照先を示します。
	知っておくと便利な情報などを記載しています。

## 目次

1.	はじめに .....	4
1.1	推奨環境 .....	4
1.2	インストール DVD-ROM の内容 .....	4
2.	FormMagic5 のセットアップ .....	5
2.1	インストーラーの起動 .....	6
2.2	ライセンスの登録 .....	7
2.3	インストールの進行 .....	9
2.4	FormMagic5 起動の確認 .....	10
3.	オフライン認証 .....	11
3.1	登録用ファイル／削除用ファイルの送付 .....	12
3.2	認証用ファイルの弊社からの送付 .....	12
3.3	認証用ファイルの設定 .....	13
4.	PCの載せ替え .....	14
4.1	旧 PC でのライセンスマネージャの起動 .....	14
4.2	旧 PC でのライセンス削除 .....	14
4.3	新 PC へのインストール .....	15
5.	ライセンスの更新 .....	16
5.1	ライセンスマネージャの起動 .....	16
5.2	ライセンスの更新 .....	16
6.	ソフトウェアのアンインストール .....	17
7.	バージョンアップ .....	17

# 1. はじめに

## 1.1 推奨環境

FormMagic5 の推奨動作環境は以下の通りです。

(ご利用いただく内容により、必要なスペックは異なります。)

	FormMagic5 Standard Edition	FormMagic5 Server
CPU	intel® Core i5 相当	intel® Xeon 相当
メモリ	16GB 以上	16GB 以上
HDD	7200rpm以上またはSSD	10000rpm以上またはSSD
OS	Windows 10,11 (いずれも64bit版のみ)	Windows Server 2016,2019,2022,2025 (いずれも64bit版のみ)
その他	Microsoft .NET Framework 4.8 以上	

最低動作スペックは OS に準拠します。

エディションおよび各バージョンや環境により、動作の保証ができない場合もございますのでご了承ください。

### 注 意

インストールは、Administrator 権限を持つユーザーで実行する必要があります。

## 1.2 インストール DVD-ROM の内容

(インストール DVD-ROM の主な内容物は下表の通りです。※体験版には含まれないものもあります。)

内 容
インストーラー起動ツール【AllInOneSetup.exe】 ・セットアップガイド (PDF) ・リリースノート (PDF)
「manual」フォルダ： ・FormMagic5 マニュアル (PDF) 「補足資料」フォルダ内 ・注意制限事項 (PDF) ・PDF の FormMagic 内部処理での制限について (PDF) ・FM51 バージョンアップ機能説明 (PDF) ・原稿前処理ツールマニュアル (PDF) ・かんたん操作ガイド補足説明 (PDF) ・スキルアップ補足資料 (PDF) ・よく使うファンクション&正規表現テキスト (TXT) 「サーバー版資料」フォルダ内 ・コマンダーガイド (PDF) ・コマンダー実行指示ファイルサンプル (XML)
「かんたん操作ガイド」フォルダ：FormMagic5 を初めて使われる方向けのものです。
「tutorial」フォルダ：FormMagic の高度な機能の習得用です。一部 Ver4 と共通です。 「すぐ使える Sample」フォルダ内 ・はがきの縦書き宛名の Sample ・名刺の Sample など
「bin」フォルダ：FormMagic のインストーラファイル等が格納されています。
「郵便番号辞書」フォルダ：FormMagic の郵便番号辞書を最新データに差し替えるための辞書ファイル“zipcode.txt”が格納されています。

## 2. FormMagic5 のセットアップ

### 注 意

旧バージョンの FormMagic (Ver.4.5.3～Ver.5.0.2) で作成したテンプレートは、FormMagic5 (Ver.5.1) で使用できます。

ただし、Ver.5.1 で保存したテンプレートは、旧バージョンで開く事はできません！

### 注 意

旧バージョンの FormMagic (Ver.2.4 以前、FormMagic3) と FormMagic5 とは互換性がありません。  
(Ver.4.5.3 以外の FormMagic4 のテンプレートについては、検証を行っておりません。バージョンアップの場合は、お客様にて十分な確認をお願い致します。)

### 注 意

FormMagic5 (正規版) 以外の FormMagic5 (体験版) 及び、FormMagic4 をインストールしている場合は、**事前に FormMagic のアンインストールが必要**です。

### 注 意

FormMagic4 を使用していた PC に FormMagic5 をインストールした場合は、必ず各 Windows ログインユーザの FormMagic フォントキャッシュファイルの全削除を実施してから使用してください。

また、5 から 4 にバージョンを戻す場合にもフォントキャッシュの削除を実施してください。

(削除することで新たにバージョンに合わせたフォントキャッシュが作成されます。)

異なるバージョンのフォントキャッシュを使用した場合、フォント拡張改修の影響により正しい文字グリフが取得できないケースや組版実行エラーが発生する場合があります。

削除する FormMagic のフォントキャッシュは次のフォルダ下のフォルダ及びファイルです。

「C:¥Users¥[ログインユーザ]¥AppData¥Local¥FFGS¥Fonts」

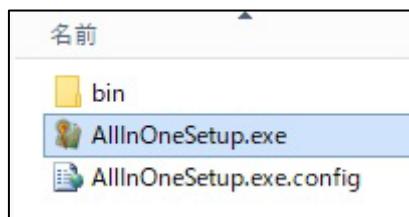
統合セットアップでは以下の 3 点を行っています。

1. ライセンスの確認 (登録)
2. FormMagic プログラムのインストール
3. オプションプログラムのインストール (Server 版のライセンスが付属している場合のみ)

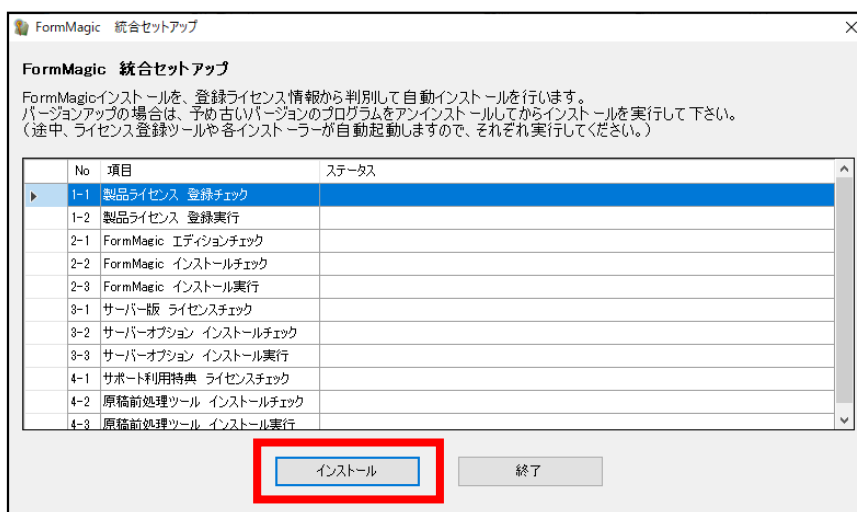
※既に FormMagic がインストールされている PC で統合セットアップを実行した場合、インストール済みのプログラムのインストールは SKIP されます。**バージョンアップ等で既に FormMagic がインストールされている環境にインストールを実施する場合は、先に「ライセンス更新」「FormMagic のアンインストール」を実施してから統合セットアップを実行してください。**(参照「7.バージョンアップ」)

## 2.1 インストーラーの起動

インストール DVD-ROM 内の【AllInOneSetup.exe】をダブルクリックすることで、インストール作業が実行されます。



統合セットアップ画面が表示されたら、[インストール] ボタンをクリックします。



### ■ 補足

途中で、「使用許諾契約書に同意します」のチェックなど、いくつかの操作を要求してきます。  
確認の上、次へ進んでください。

## 2.2 ライセンスの登録

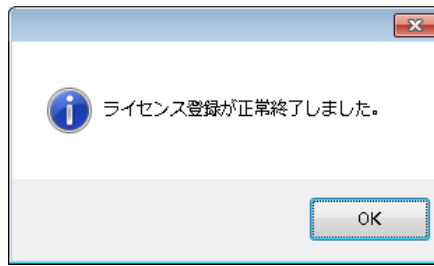
PC やサーバーに新規にインストールする場合には、「ライセンスの登録」を要求されます。  
(バージョンアップなどで、既にライセンスが設定されている場合は、自動的に次に進みます。)

下記の画面が現れたら、「ユーザー名」、「E-mail」、「ライセンスキー」を入力し、  
「ネットワークの接続にプロキシサーバーを使用する」にチェックを入れて、  
最後に「ライセンス登録」ボタンを押します。

**補足** ライセンスキーは、「ライセンス証」に記載のハイフンを含めた 19 文字です。

「ライセンス登録」ボタンを押して、下記のような画面が表示されたら、[OK]ボタンを押してください。

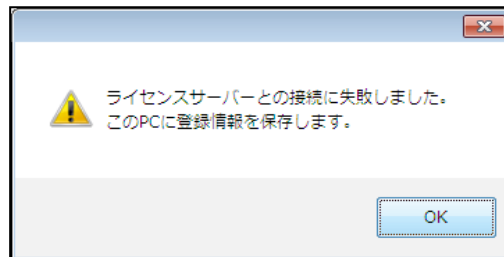
下記のような画面が表示されれば、正常にライセンスが登録されました。  
[OK]ボタンをクリックしてください。自動的にプログラムのインストールが進行します。



参照



下記の状態になった場合は、「3.オフライン認証」へ進んでください。



**注 意**

ライセンス認証の際、インターネット経由で弊社のライセンス管理用サーバーとの通信が行われます。何らかの原因で、ライセンスサーバーとの通信が正常に行なわれなかった場合、上の画面が表示され、オフラインによるライセンス認証作業が必要になります。

**補足**

弊社の管理サーバーと通信を行うのは、ライセンス認証操作の時のみです。  
常時インターネット環境に接続が必要ではありません。



## 2.3 インストールの進行

ライセンスが正常に登録されると、インストールが進行します。

### 補足

途中で、「使用許諾契約書に同意します」のチェックなど、いくつかの操作を要求してきます。確認の上、次へ進んでください。

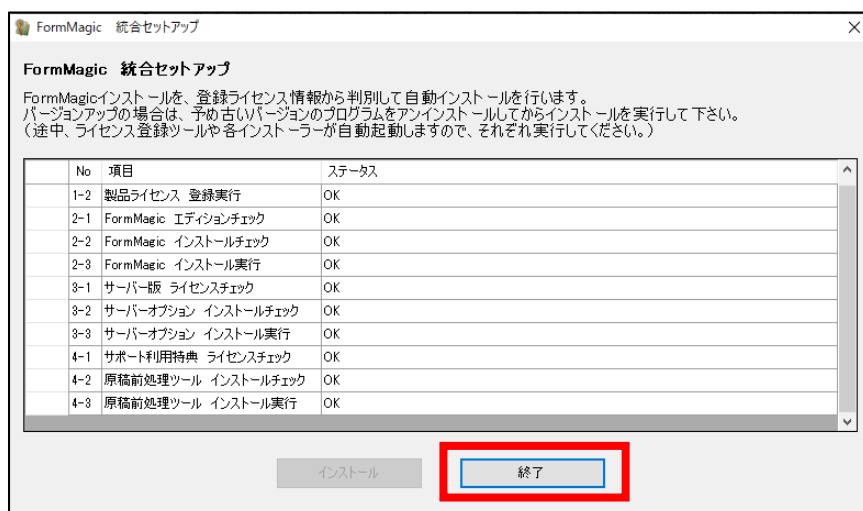
正常にインストールが進行すると、下記のような画面が表示されます。「完了」ボタンを押してください。  
(ご購入されたオプションによって画面表示が多少異なる場合があります。)



### 注意

Server 版をご購入の場合、さらに別のインストールが実行されます。「使用許諾契約書に同意します」にチェックを入れる等を行い次へ進んでください。  
終了すると、上記と同様の画面が表示されます。

「完了」ボタンを押した後、統合セットアップ画面の「終了」を押します。

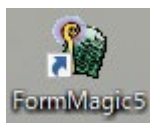


これで、インストール作業は終了です。

(関係する画面が残っている場合は、閉じて頂いてかまいません。)

## 2.4 FormMagic5 起動の確認

デスクトップに、「FormMagic5」のショートカットが出来ています。



これを、ダブルクリックして、「新規作成-FormMagic5 Designer」画面が起動すれば、インストールは正常に終了しています。（右上の「×」閉じるボタンを押し、画面を閉じてください。）

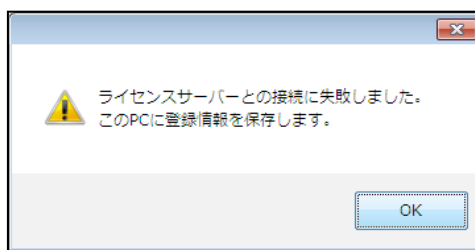
### 3. オフライン認証

**補足** 正常にインストールが完了した場合は、本 3 章の操作等は不要です。

FormMagic5 では、ライセンス認証の際、ライセンスキーが登録された PC（サーバー）と、弊社の管理サーバーが、インターネット経由で直接通信（オンライン認証）を行うことにより、その PC（サーバー）でのライセンス登録、ライセンスの削除、およびライセンスの更新が承認されます。

しかし、何らかの理由により、ライセンスサーバーとの通信に失敗した場合は、下記のようなメッセージが表示されます。その場合は、後の操作で生成される、登録／認証用ファイルを弊社とメールでやり取りをして頂くことで、オンライン認証に替わって、手続きを行うことができます。

これをオフライン認証と呼んでいます。



**補足** 弊社の管理サーバーと通信を行うのは、ライセンス認証操作の時のみです。  
常時インターネット環境に接続が必要ではありません。

### 3.1 登録用ファイル／削除用ファイルの送付

上記の画面で、OK ボタンを押すと、下記のように「register.licx」（削除の場合は「unregister.licx」）というファイルが作成されます。

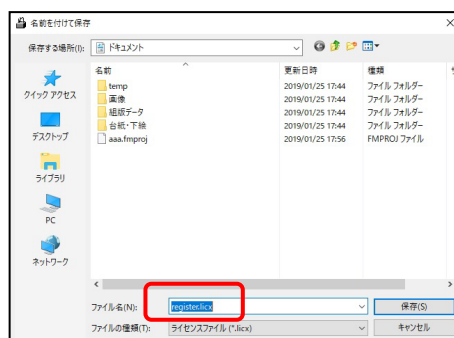
保存先をデスクトップ等に指定し、保存ボタンを押します。

登録時に入力した、「ユーザー名」、「E-Mail」は、後で完全に同じものを入力する必要があります。

#### 注 意

（メモ帳などに記録しておくことをお勧めいたします。）

ライセンス削除の場合は、「ユーザー名」、「E-Mail」は、記録しておく必要はありません。



保存した「register.licx」ファイル（または「unregister.licx」ファイル）をメールへ添付して、以下のアドレスに送付してください。（表題を「オフライン登録：（御社名）」として頂ければ、幸いです。）

[dgi-123-sp-license@fujifilm.com](mailto:dgi-123-sp-license@fujifilm.com)

インストール／削除する機器では、直接メールの送受信ができない場合は、お手数ですが、何らかの方法で、メールの可能な機器へ「register.licx」ファイル、または「unregister.licx」ファイルをコピーしてください。

#### 注 意

### 3.2 認証用ファイルの弊社からの送付

送付頂いた「register.licx」、または「unregister.licx」ファイルを使い、弊社スタッフがライセンスサーバーでの手続きを行い、新規登録、ライセンス更新の場合は、「AuthInfo.licx」という認証用ファイルを作成し、頂いたメールアドレスへ、返送いたします。

（削除の場合は、弊社からファイルの返送はございません。「unregister.licx」ファイルを送付頂くだけです。）

「AuthInfo.licx」ファイルの有効期限は、発行日当日のみに制限されていますので、メールで返送されたその日の内に、オフライン認証を実行してください。

#### 注 意

万一、当日の操作ができなかった場合は、その旨弊社へご連絡下さい。

「AuthInfo.licx」ファイルの作成／返送は、弊社スタッフが行っておりますので、メールの返送にはお時間や日数を頂く場合がございます。特に、弊社営業日やサポート時間以外でのご要望には、対応できませんので、設定にあたりましては十分にご注意ください。

#### 注 意

### 3.3 認証用ファイルの設定

弊社から返送された、「AuthInfo.licx」ファイルを、デスクトップ等へおきます。

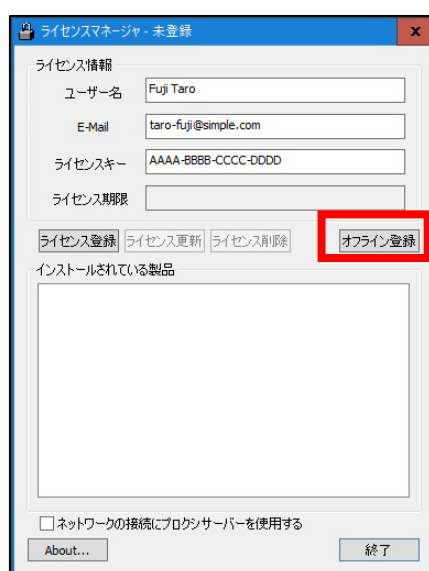
FormMagic の新規セットアップ（インストール）の続きであれば、再度インストール DVD-ROM 内の【AllInOneSetup.exe】をダブルクリックし、表示される統合セットアップ画面にて「インストール」ボタンをクリックします。

ライセンスの更新や登録のみの場合は、下記の方法にて、ライセンスマネージャを単独で起動することができます。

方法 1：Windows の[スタートメニュー]→[FFGS]→[FormMagic5]→[ライセンスマネージャ]

方法 2：インストール DVD-ROM 内の、「bin」→「LicenseManager」の「LicenseManager.exe」をダブルクリックする。

「ライセンスマネージャ」画面が起動したら、「オフライン登録」ボタンをクリックします。



弊社からお送りした「AuthInfo.licx」を選択し、「OK」をクリックします。

参照



インストールの途中の場合は、以降「2.3 インストールの進行」を参照してください。

## 4. 別のPCへの載せ替え

FormMagic を使用する PC を別の PC に載せ替える場合、新たな PC(以降、新 PC と表記)でライセンス登録が可能になるように、使用していた PC (以降、旧 PC と表記) から、ライセンスを削除しておく必要があります。



補足

PC の載せ替えであれば、旧 PC では、ライセンスの削除だけで、ソフトウェア自体のアンインストールは必要ではありません。

### 4.1 旧 PC でのライセンスマネージャの起動

下記の方法にて、ライセンスマネージャを単独で起動することができます。

方法 1 : Windows の[スタートメニュー]→[FFGS]→[FormMagic5]→[ライセンスマネージャ]

方法 2 : インストール DVD-ROM 内の、「bin」→「LicenseManager」の「LicenseManager.exe」をダブルクリックする。

**注意**

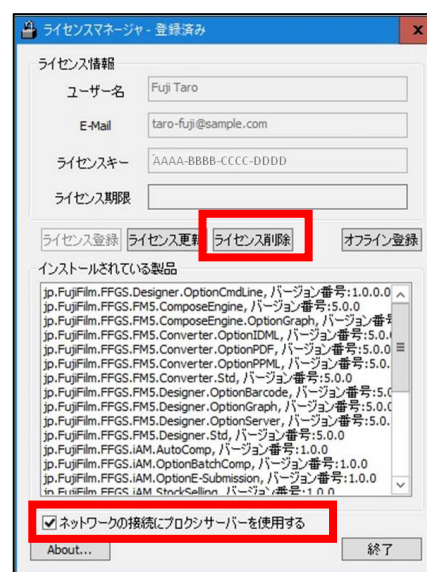
ソフトのアンインストールを行った場合、上記、方法 1 では、表示されませんので、方法 2 でお願いいたします。

### 4.2 旧 PC でのライセンス削除

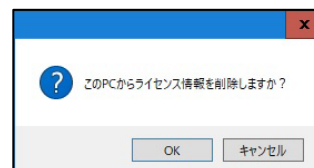
[ライセンスマネージャ]画面にて、ライセンスキーをメモしてから「ネットワークの接続にプロキシサーバーを使用する」にチェックを入れて、

「ライセンス削除」をクリックします。

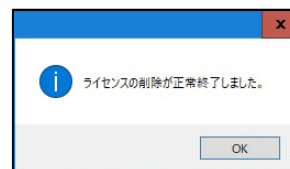
(ライセンス証など、ライセンスキーが判るものがあれば、メモは不要です。)



右記のような画面が表示されますので、[OK]ボタンをクリックします。



右記のような画面が表示されれば、正常にライセンスが削除されました。

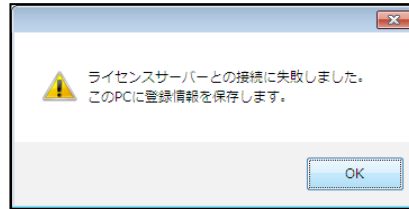


下記のような画面が表示された場合は、オフライン認証の作業が必要です。

**注 意**

「3.オフライン認証」を行ってください。

（なお、削除の場合は、「3.2 認証用ファイルの受け取り」（弊社からファイルの返送）はございません。  
「unregister.licx」ファイルを送付頂くだけで手続きは完了です。）



### 4.3 新 PC へのインストール

新規にセットアップする手順と同じものになります。

**参照**

「2.FormMagic5 のセットアップ」を参照してください。

旧 PC で作成したテンプレートファイル（\*\* \*.fmproj）を新 PC で使用する場合、下記にもご留意ください。

**注 意**

旧 PC と新 PC では、Windows のフォント環境が異なるため、必要なフォントは新 PC にもインストールする必要があります。

なお、フォントのインストールの際は、「すべてのユーザーに対してインストール」を指定してください。  
（FormMagic 以外のソフトでは表示できても、FormMagic では表示できない場合があります。）

**注 意**

旧 PC で外字の設定を行っていた場合は、外字関係のファイル（.tte .euf および FormMagic のツールで作成した外字設定ファイル（.xml））も新 PC に設定してください。

**注 意**

旧 PC で「簡易スタイル」設定画面で使う、「ユーザー定義スタイルファイル（.fmuds）」、「ユーザー定義ロジックファイル（.fmudl）」をご利用されていた場合は、それらも新 PC で任意のフォルダにコピー（管理）してください。

**注 意**

組版データ、画像、出力先などのパスが、旧 PC と異なる場合、プレビューや組版実行時にエラーになることがあります。その場合は、適正なパスに変更してください。

## 5. ライセンスの更新

オプションを追加でご購入された時や、年間ライセンス契約などの期限付きライセンスの期間延長の時など、必要に応じてライセンスの更新が必要な場合があります。

### 5.1 ライセンスマネージャの起動

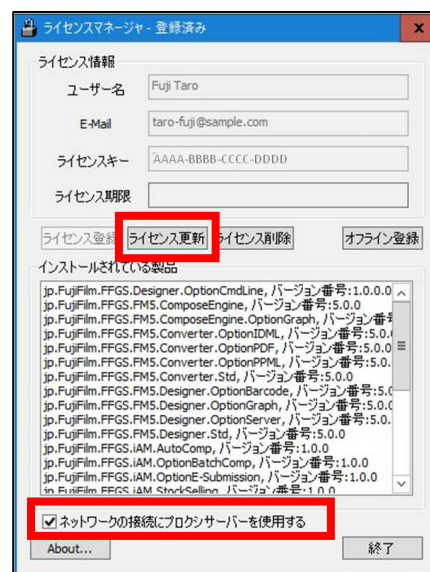
下記の方法にて、ライセンスマネージャを単独で起動することができます。

方法1：Windows の[スタートメニュー]→[FFGS]→[FormMagic5]→[ライセンスマネージャ]

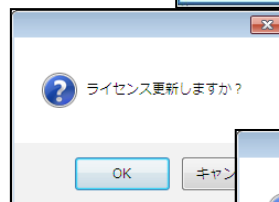
方法2：インストール DVD-ROM 内の、「bin」→「LicenseManager」の「LicenseManager.exe」をダブルクリックする。

### 5.2 ライセンスの更新

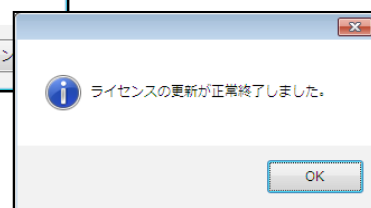
[ライセンスマネージャ]画面にて、「ネットワークの接続にプロクシサーバーを使用する」にチェックを入れて、「ライセンス更新」をクリックします。



右記のような確認画面が表示されますので、[OK]ボタンをクリックします。



右記のような画面が表示されれば、正常にライセンスが更新されました。

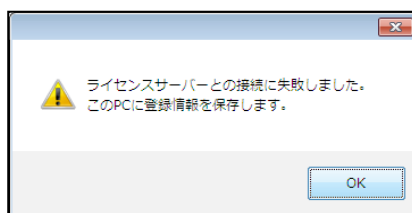


下記のような画面が表示された場合は、オフライン認証の作業が必要です。

#### 注意

**「3.オフライン認証」を行ってください。**

(なお、削除の場合は、「3.2 認証用ファイルの受け取り」(弊社からファイルの返送)はございません。「unregister.licx」ファイルを送付頂くだけで手続きは完了です。)





## 6. ソフトウェアのアンインストール

PC 等から FormMagic のソフトを削除する場合は、Windows のアンインストール機能を使います。

Windows の「スタート」ボタン→「Windows システムツール」→「コントロールパネル」。

その中の「プログラムと管理」または、「プログラムのアンインストール」をクリックします。

リストから「FormMagic \* \*」を選択し、右クリックで「アンインストール」をクリックします。

### 注 意

サーバーオプションをご購入されている場合は、「FormMagic \* \*-サーバーオプション」を先にアンインストールしてください。

万一、「FormMagic \* \*-サーバーオプション」がアンインストールできなくなった場合は、一旦、FormMagic の再インストールを行った後、再度アンインストールを試みてください。



## 7. バージョンアップ

FormMagic をバージョンアップする場合は、下記の①から③を順番に実行します。

### ①ライセンスの更新

参照

「5.ライセンスの更新」に従って実行してください。

### ②旧ソフトウェアの削除

参照

「6.ソフトウェアのアンインストール」に従って実行してください。

### ③新ソフトウェアのインストール

参照

「2.FormMagic5 のセットアップ」に従って実行してください。

**富士フイルムグラフィックソリューションズ株式会社**

© 2010-2025 FUJIFILM Graphic Solutions Corporation All Right Reserved.