

FUJIFILM

FUJIFILM PROJECTOR MANAGEMENT TOOL

Ver. 1.1



Please select your language.

- **Japanese**
- **English**

FUJIFILM Corporation

目次

はじめに	3
動作環境.....	3
対応 OS.....	3
CPU, メモリ	3
動作条件	3
画面解像度	3
インストール	4
FUJIFILM PROJECTOR MANAGEMENT TOOL の準備	5
画面	5
設定画面の操作.....	6
グループの追加.....	6
プロジェクターの追加.....	7
サーチ機能を使用したプロジェクターの追加	7
通信環境の設定.....	8
FUJIFILM PROJECTOR MANAGEMENT TOOL の操作	9
プロジェクターリストの操作	9
リストの項目.....	10
コマンドの操作	11
対象のプロジェクターの選択.....	11
コマンドの実行.....	12
ログ操作	13
ログ画面の表示内容の消去.....	13
ログファイルについて	13
ステータス表示.....	14
ステータス画面.....	14
ステータス画面の表示項目 (FP-Z8000/6000).....	15
ステータス画面の表示項目 (FP-ZUH シリーズ).....	16
メニューの操作.....	17
File メニュー	17
Tool メニュー	17
Help メニュー	18
商標について	19

はじめに

FUJIFILM PROJECTOR MANAGEMENT TOOL は、ネットワークを使用して PC から FUJIFILM PROJECTOR を管理・制御するアプリケーションです。

プロジェクターの制御は、PJLink コマンドを使用します。

動作環境

対応 OS

Microsoft Windows10 (64bit) バージョン 22H2

Microsoft Windows11 (64bit) バージョン 24H2 以降

CPU, メモリ

使用 OS の推奨スペックを満たしている環境

動作条件

.NET Framework 4.8 以降がインストールされている必要があります。

画面解像度

1600 × 900 以上 ※ 1920 × 1080 ピクセル以上を推奨

インストール

Zip ファイルを解凍すると以下のファイルが解凍されます。

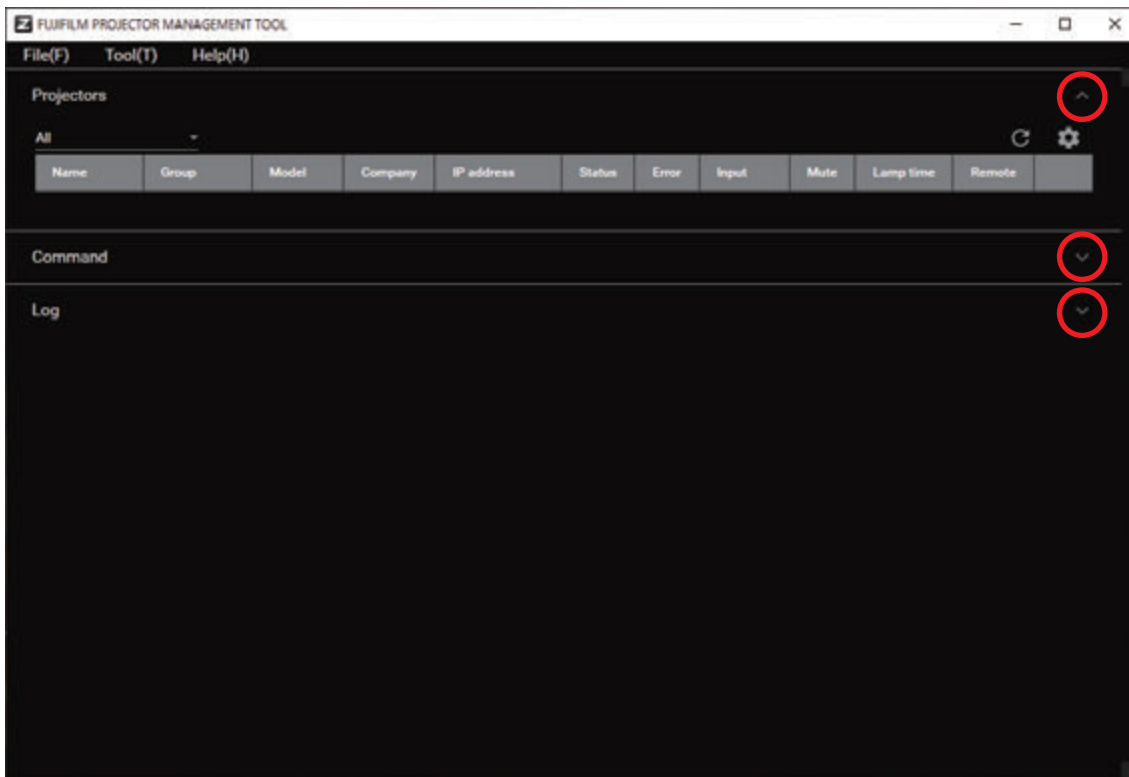
- Setup_FFPJMNGT.msi FUJIFILM PROJECTOR MANAGEMENT TOOL

ファイルを実行してインストールを行います。

FUJIFILM PROJECTOR MANAGEMENT TOOL の準備

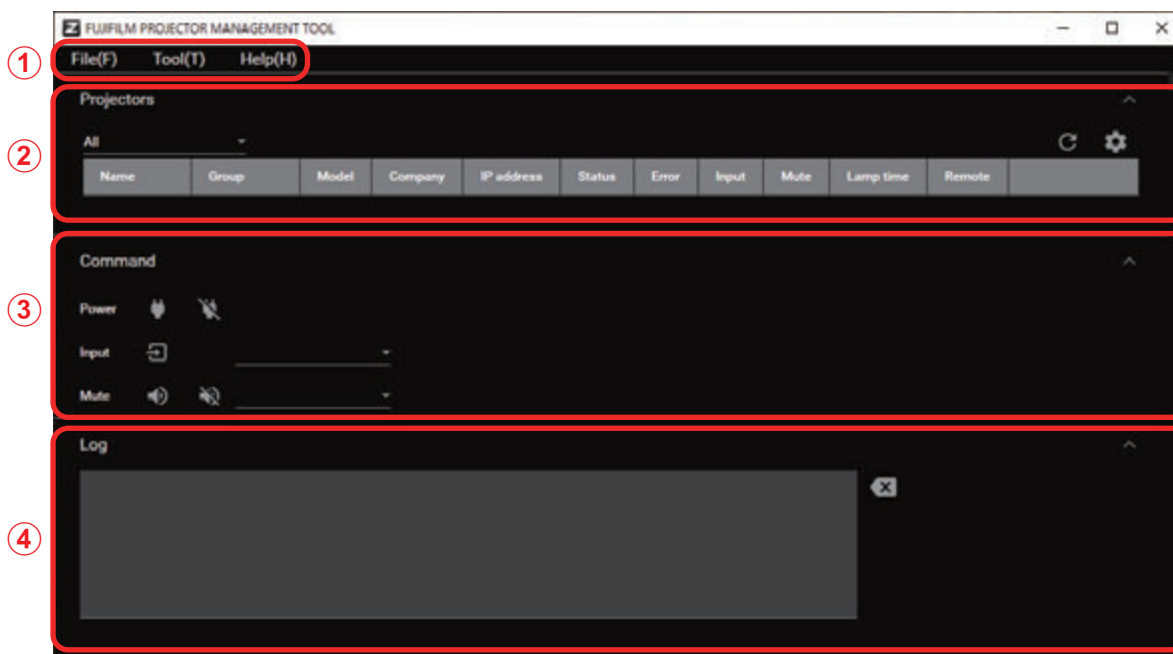
画面

FUJIFILM PROJECTOR MANAGEMENT TOOL を起動すると以下の画面が表示されます。




○ をクリックすると、展開・折畳みが可能です。

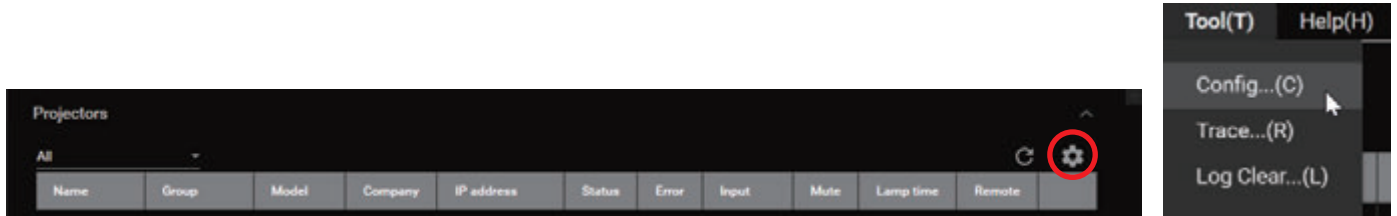
すべて展開すると、下記のような画面になります。



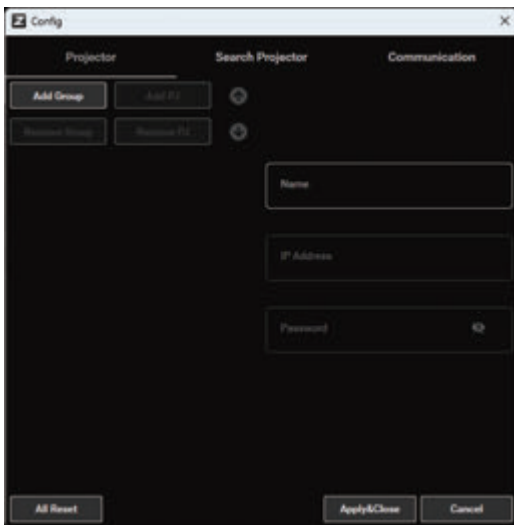
①	メニューバー
②	プロジェクターリスト
③	プロジェクターコマンド
④	ログ情報

設定画面の操作

プロジェクターリストの右上にある  マークをクリックするか、メニューバーの Tool メニューにある Config メニューを選択すると、設定画面が表示されます。



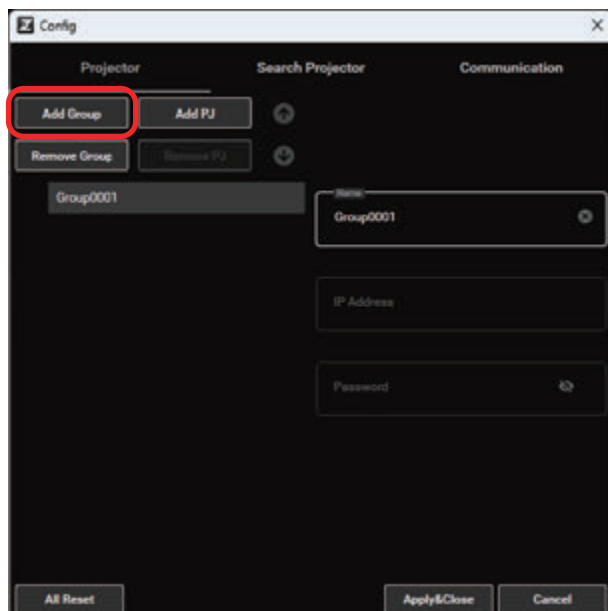
設定画面



グループの追加

設定画面の **Add Group** ボタンを押すとグループが追加されますので、**Name** 欄に任意の名前を入力します。

※ プロジェクターを登録するには、最低1つのグループが必要です。

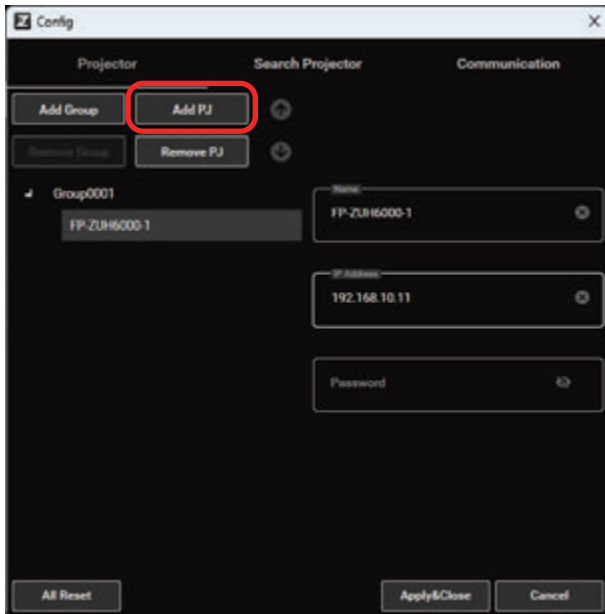


Name	Group の名前
------	-----------

プロジェクターの追加

Add PJ ボタンを押すとプロジェクターが追加されます。

Name、IP Address、Password を入力します。

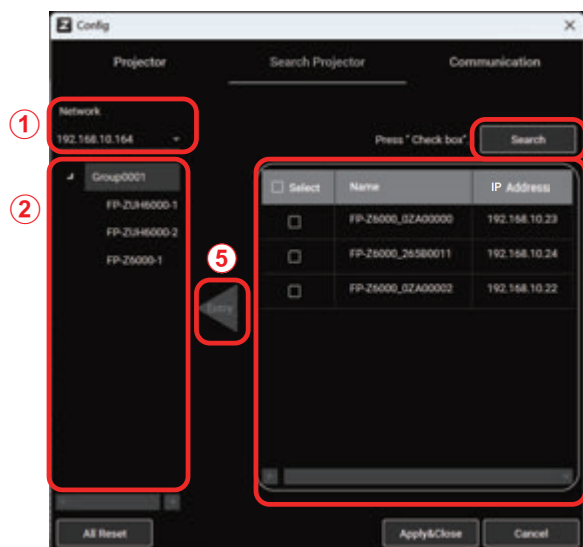


Name	プロジェクターの名前
IP Address	プロジェクターに設定した IP アドレス
Password	プロジェクターの PJLink パスワード ※ FP-Z5000/6000/8000 では Password は不要です。

※ プロジェクターを追加する場合は、グループまたはプロジェクターを選択する必要があります。

サーチ機能を使用したプロジェクターの追加

PJLink の検索プロトコルを使用して、プロジェクターを登録します。



①	プロジェクターを検索するネットワーク
②	登録されているグループ・プロジェクター
③	サーチボタン
④	検索したプロジェクターリスト
⑤	プロジェクター登録ボタン

操作手順

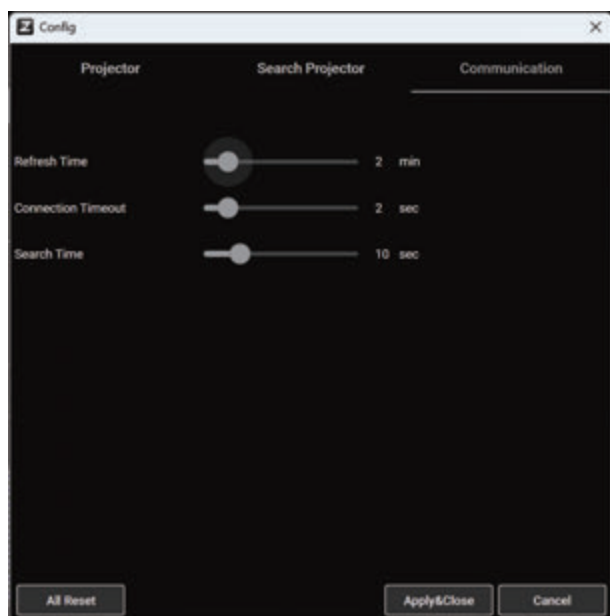
- ① で検索するプロジェクターのネットワークを選択します。
- ③ のサーチボタンを押します。
- ④ に検索結果が表示されます。
- ④ で登録するプロジェクターにチェックを入れます。
- ② で登録するグループをクリックして選択します。
- ⑤ の登録ボタンを押します。

※ 登録済みのプロジェクターは検索リストに表示されません。
※ パスワードが設定されている場合は、Name は PjXXX-0000 になります。

また、登録後に Projector タブでパスワードを設定してください。

通信環境の設定

プロジェクターリストの更新間隔やタイムアウトの設定を行います。

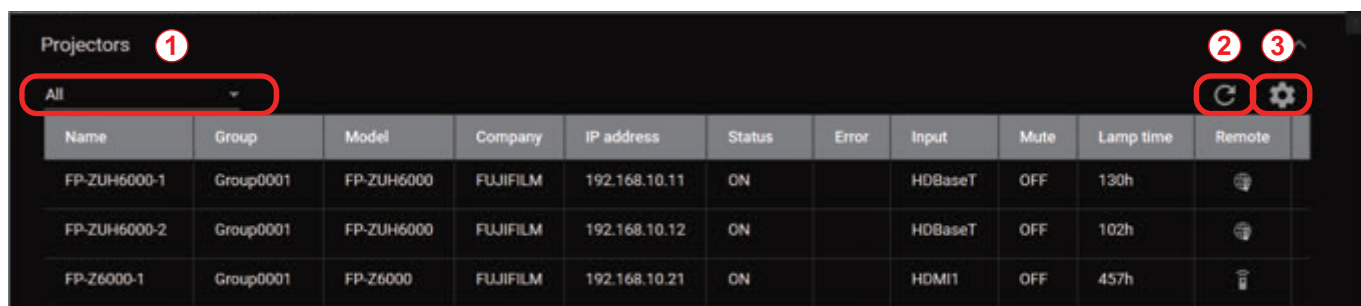
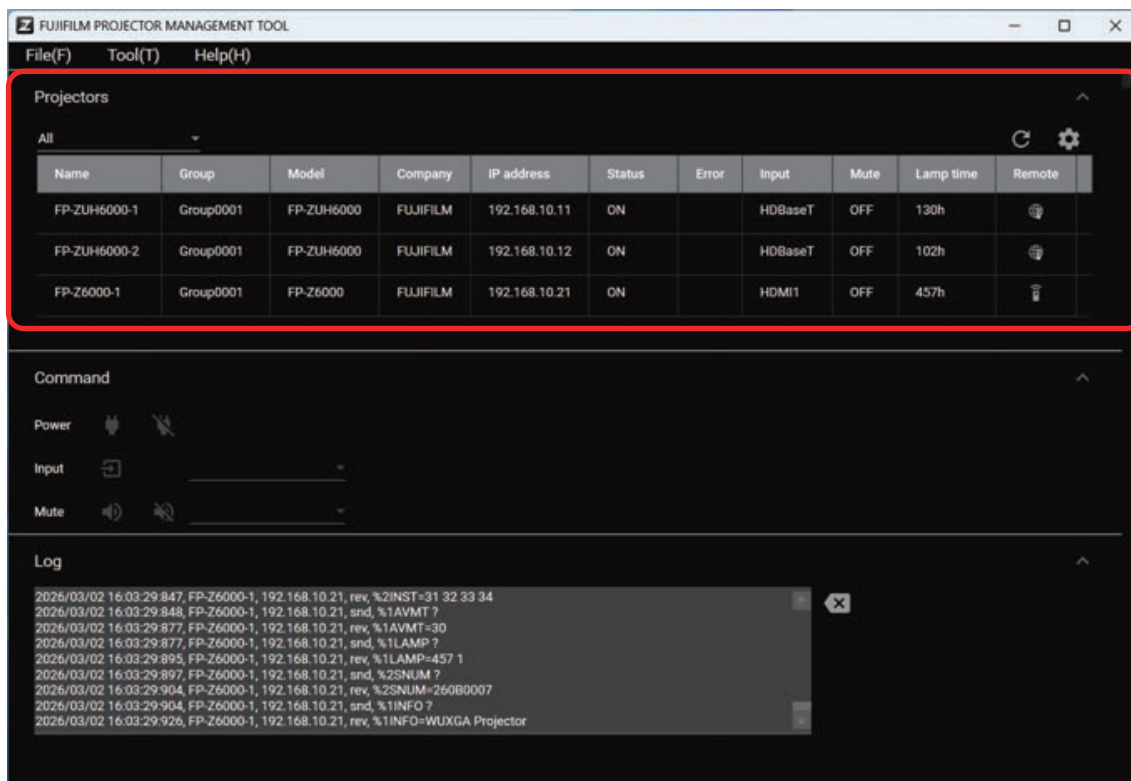


Refresh Time	プロジェクターリストの更新間隔
Connection Timeout	プロジェクターと通信する際の待ち時間
Search Time	Search Projector 機能でプロジェクターの応答を待つ時間

FUJIFILM PROJECTOR MANAGEMENT TOOL の操作

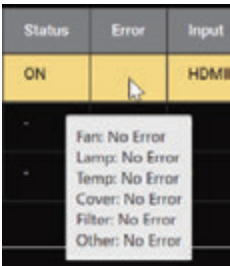
プロジェクターリストの操作

プロジェクターが登録されるとプロジェクターリストに現在の状態が表示されます。



①	プロジェクターグループ切替	リストに表示するグループを選択します。
②	リストの更新	プロジェクターの状況を直ちに取得します。
③	設定ボタン	設定画面を表示します。

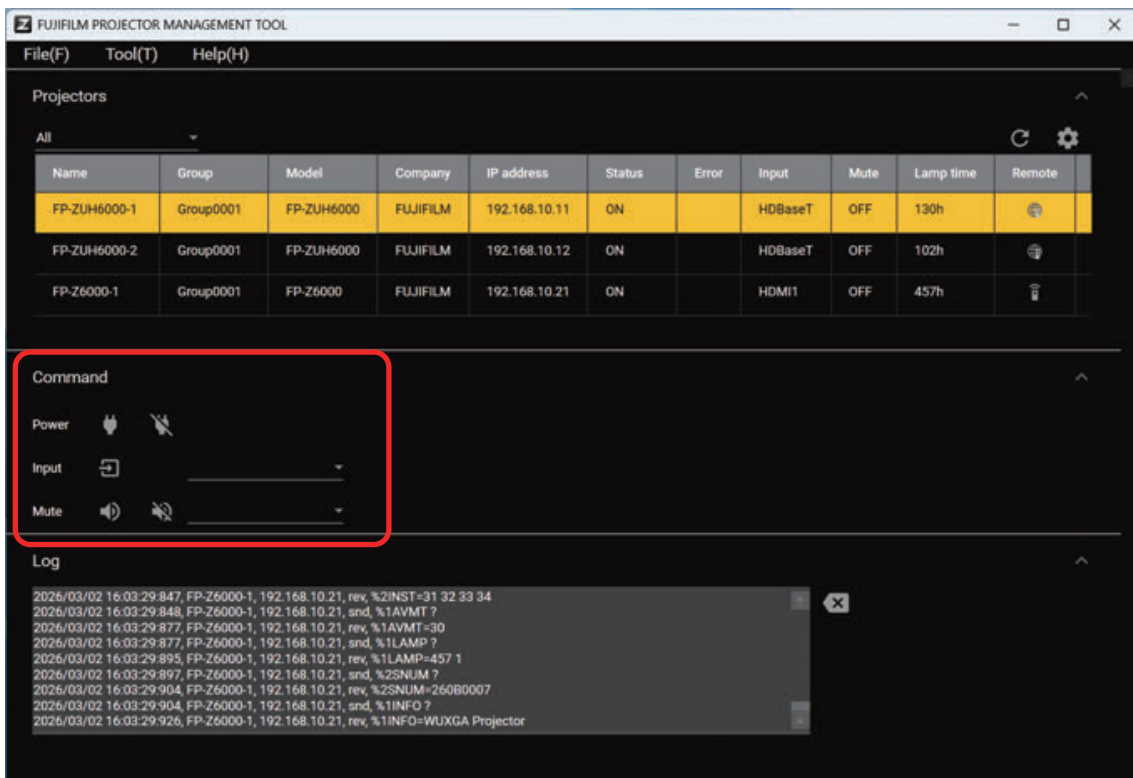
リストの項目

Name	登録したプロジェクターの名前	
Group	登録したプロジェクターのグループ	
Model	取得したプロジェクターのモデル名等	
Company	取得したプロジェクターのメーカー名等	
IP Address	登録したプロジェクターの IP アドレス	
Status	プロジェクターの電源の状態	
Error	プロジェクターのエラー発生状況 ※ マウスカーソルを合わせるとエラーの詳細が確認できます。	
Input	取得した現在の入力端子名	
Mute	取得したミュートの状態	
Lamp time	取得したランプ（レーザー）の使用時間	
Remote	FP-ZUH シリーズ	ブラウザの起動（Web 制御画面）
	FP-Z8000/6000	外部アプリケーションの FUJIFILM PROJECTOR CONTROLLER の起動

コマンドの操作

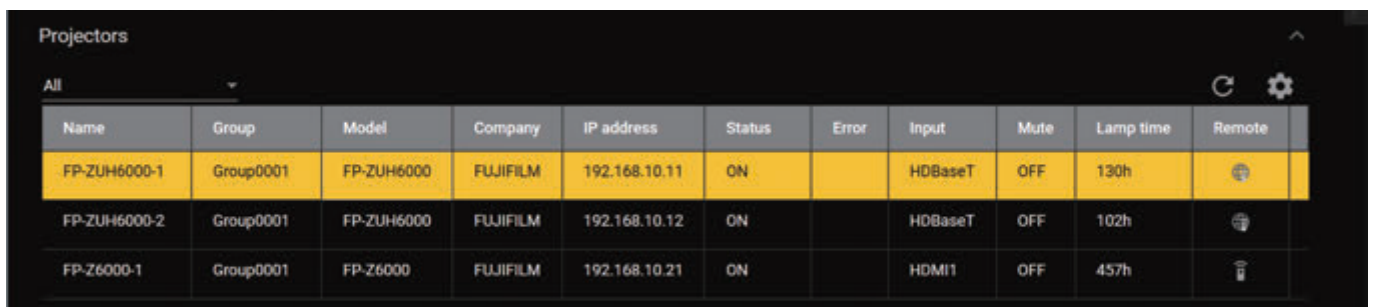
コマンド操作では、プロジェクターに対して以下の操作が可能です。

- ・ 電源の ON/OFF
- ・ 入力の切り替え
- ・ ミュート



対象のプロジェクターの選択

コマンドを実行するプロジェクターを選択します。



※ マウスのドラッグや、ctrl+ マウス右ボタンのクリックなどで複数のプロジェクターを選択する事が可能です。複数のプロジェクターを選択した場合、コマンドは順番に実行されます。

コマンドの実行

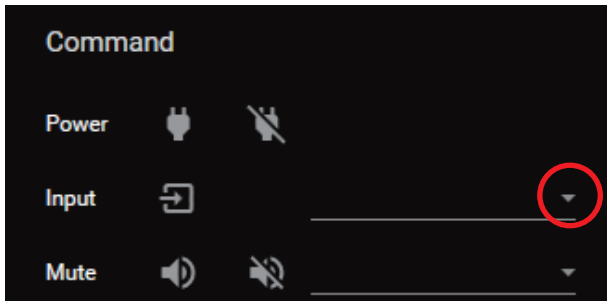
■ 電源の ON/OFF

○のアイコンをクリックします。

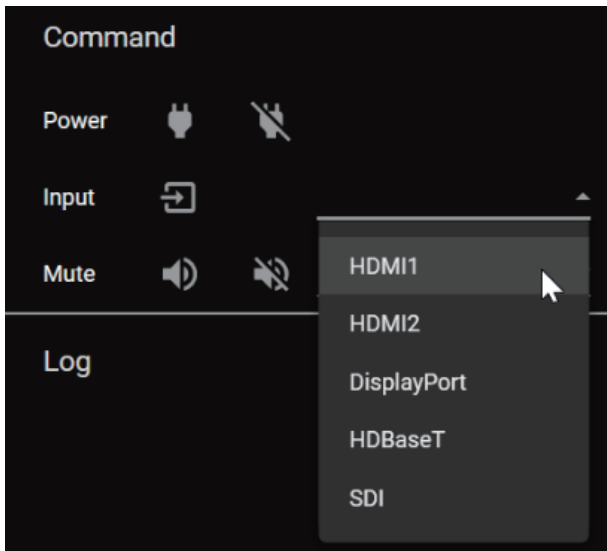


■ 入力の切り替え

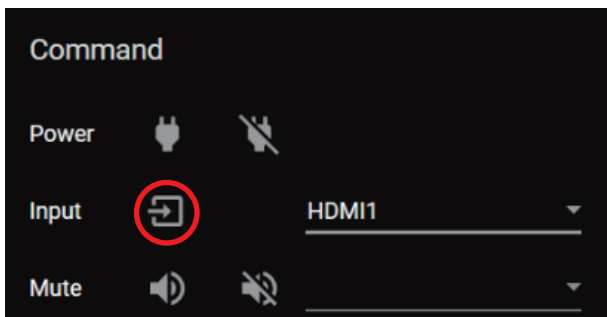
○の部分をクリックして入力端子のリストを表示します。



入力切替を行う入力端子を選択します。

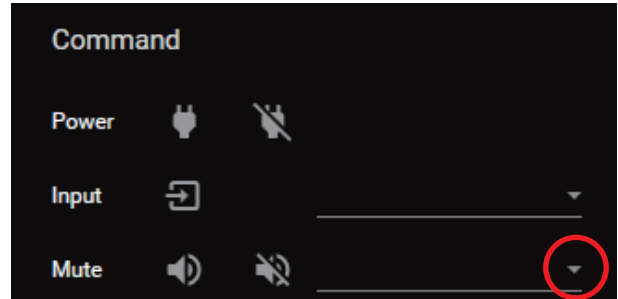


○のアイコンをクリックします。

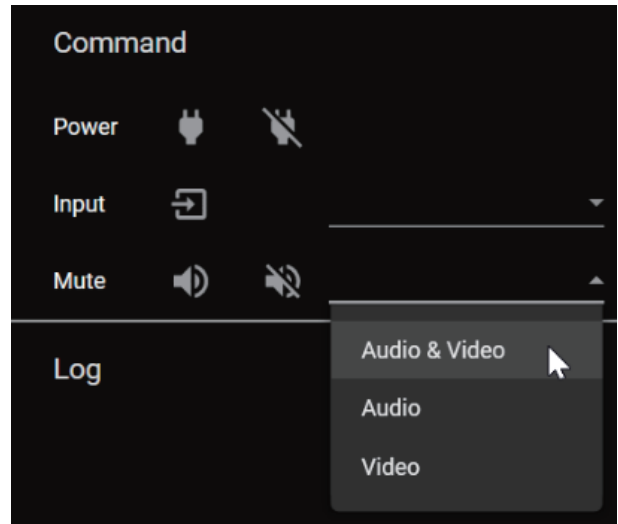


■ ミュート

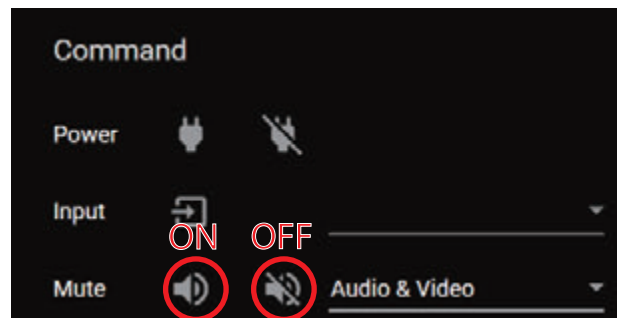
○の部分をクリックしてミュート種別のリストを表示します。



ミュートの種類を選択します。

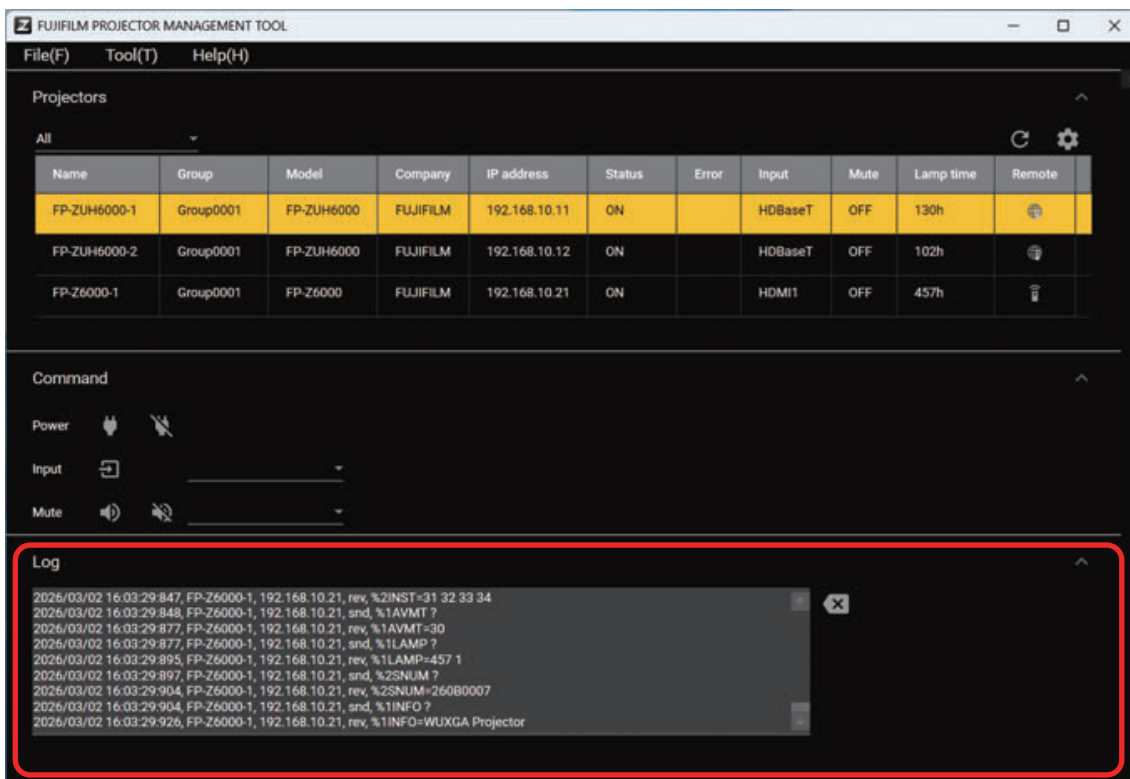


○のアイコンをクリックします。



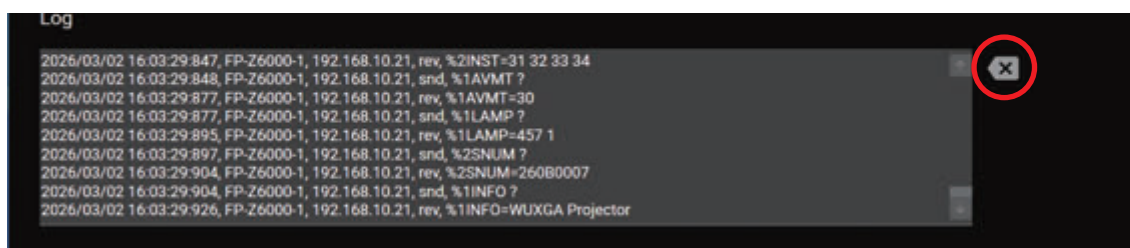
ログ操作

ログ画面には、プロジェクターに送信したコマンドとその応答が表示されます。



ログ画面の表示内容の消去

表示されているログ画面の内容を消去するには、○のアイコンをクリックします。



※ 画面表示は最新の 3,000 件のみ

ログファイルについて

ログ情報は以下のフォルダのファイルに自動的に保存されています。

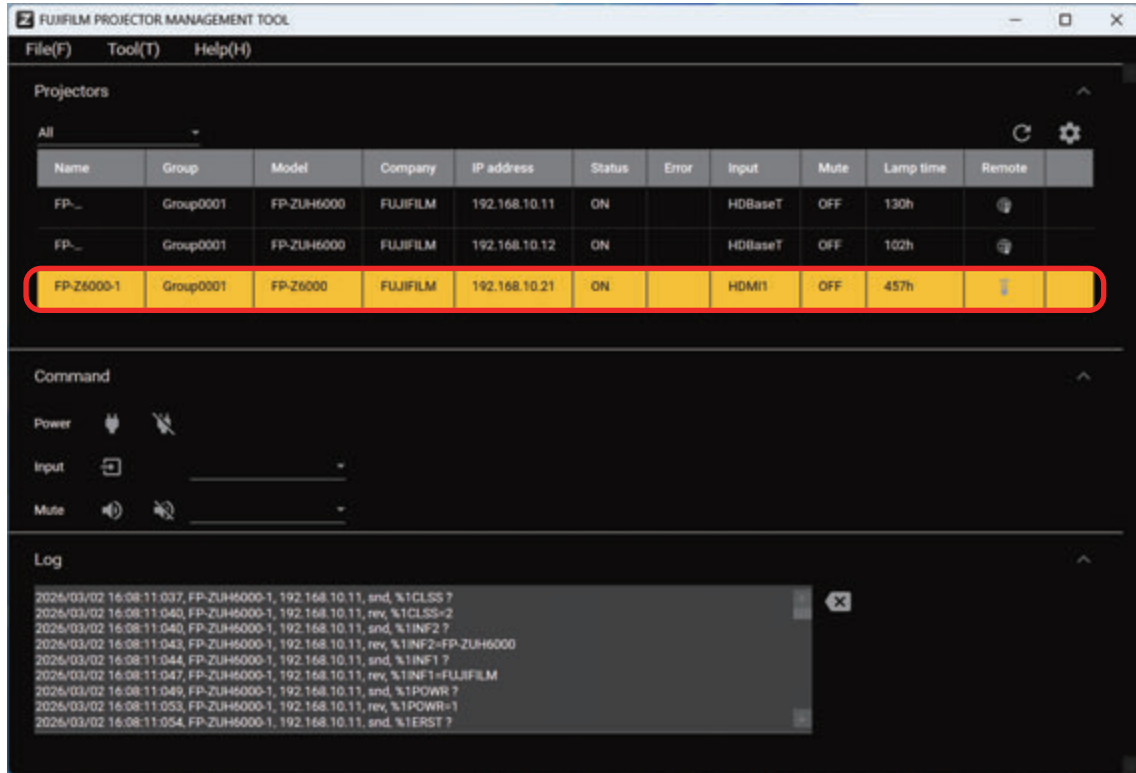
C:\Users\Public\Documents\FUJIFILM\FFPJMNMT\Log\Operation\Operation.log

※ ログファイルの消去については、「[Log Clear \(18 ページ\)](#)」を参照してください。

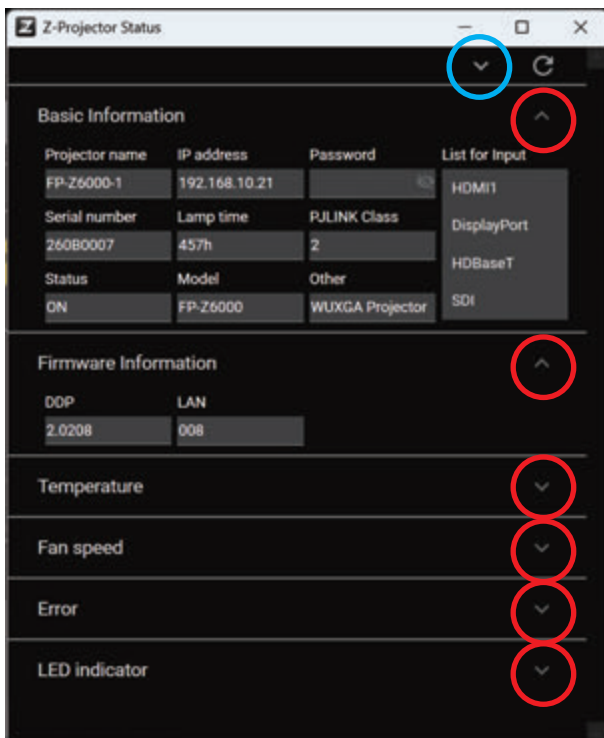
ステータス表示

赤枠の部分をダブルクリックすると、プロジェクターのステータス画面が表示されます。

※ FP-ZUH シリーズ・FP-Z8000/6000 のみ



ステータス画面



ステータス画面では、現在稼働しているプロジェクターの詳細な状況が確認できます。

○をクリックすると、展開・折畳みが可能です。

○をクリックすると、すべての項目を展開します。

※ FUJIFILM PROJECTOR CONTROLLER が起動しているプロジェクターは、ステータス画面の一部が表示されない場合があります。その場合はステータス画面を表示する前に、FUJIFILM PROJECTOR CONTROLLER を終了してください。

ステータス画面の表示項目（FP-Z8000/6000）

The screenshot shows the 'Z-Projector Status' window with the following sections:

- Basic Information:**

Projector name	IP address	Password	List for input
FP-Z6000-1	192.168.10.21		HDMI1
Serial number	Lamp time	PJLINK Class	DisplayPort
260B0007	457h	2	HDBaseT
Status	Model	Other	SDI
ON	FP-Z6000	WUXGA Projector	
- Firmware Information:**

DDP	LAN
2.0208	008
- Temperature:**

T1	T2
262	280
- Fan speed:**

	Target	Current
Fan1	1400	1396
Fan2	1400	1404
Fan3	1500	1507
Fan4	1500	1507
Fan5	1500	1507
Fan6	1400	1396
Fan7	1600	1606
Fan8	1600	1606
Fan9	4000	4028
Fan10	4000	3963
- Error:**

```

1, 0x0000_0x0000_0x0000, No Error
2, 0x0000_0x0000_0x0000, No Error
3, 0x0000_0x0000_0x0000, No Error
4, 0x0000_0x0000_0x0000, No Error
5, 0x0000_0x0000_0x0000, No Error
6, 0x0000_0x0000_0x0000, No Error
7, 0x0000_0x0000_0x0000, No Error
8, 0x0000_0x0000_0x0000, No Error
9, 0x0000_0x0000_0x0000, No Error

```
- LED indicator:**

4,0,0, System is under normal operation

プロジェクターの基本情報

ファームウェアバージョン

吸気温度、DLP チップ温度
表示値× 0.1 = °C

冷却ファンの回転数（規定値・現在値）
単位：rpm

エラー履歴（直近 20 件）

LED インジケータの状態

ステータス画面の表示項目（FP-ZUH シリーズ）

The screenshot shows the 'Z-Projector Status' window with the following sections:

- Basic Information:**

Projector name	IP address	Password	List for Input
FP-ZUH6000-1	192.168.10.11		HDMI 1
Serial number	Lamp time	PJLINK Class	HDMI 2
55WT7D2201	130h	2	HDBaseT
Status	Model	Other	
ON	FP-ZUH6000	55WT7D2201	
- Firmware Information:**

Main	F-MCU	A-MCU	Scaler
V1.0.4	E00.65	A00.85	V10.93(U08.83)
LAN	Formatter	HDBaseT	
N01.38	F01.70(C1101)	H05.03.08.04	
- Temperature:**

System	DMD Board	Environment	PW
25.00 C	38.10 C	21.02 C	24.50 C
BLD1	BLD2	BLD3	
29.00T	30.10T	-	
BLD4	BLD5	BLD6	
-	30.90T	30.30T	
- Fan speed:**

Fan	RPM	Duty	Fan	RPM	Duty
Fan1	RPM:2132	Duty:051	Fan9	RPM:0000	Duty:000
Fan2	RPM:1193	Duty:034	Fan10	-	-
Fan3	RPM:1404	Duty:041	Fan11	-	-
Fan4	RPM:4692	Duty:100	Fan12	-	-
Fan5	RPM:1797	Duty:053	Fan13	-	-
Fan6	RPM:1807	Duty:054	Fan14	-	-
Fan7	RPM:4418	Duty:084	Fan15	-	-
Fan8	RPM:3006	Duty:040	Fan16	-	-
- Error:**

No Error

プロジェクターの基本情報

ファームウェアバージョン

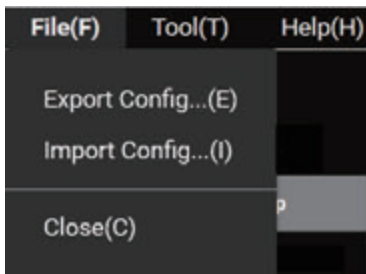
温度
単位：℃

冷却ファンの回転数（現在値・Duty比）
単位：rpm

エラー履歴（直近 20 件）

メニューの操作

File メニュー



■ Export Config

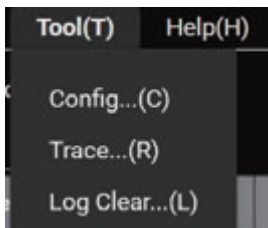
設定画面の内容をファイルに退避します。

■ Import Config

上記の退避した設定ファイルで設定内容を更新します。

※ **Import Config** を実行する前の設定内容は破棄されま
す。

Tool メニュー

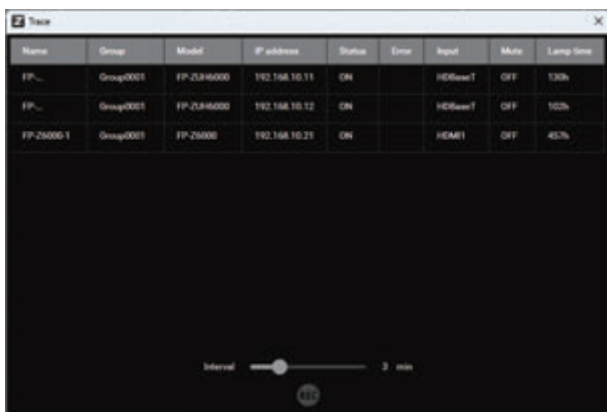


■ Config

プロジェクターの登録・修正・削除を行います。また、プロジェクターリストの更新間隔などを指定します。詳細は、「[設定画面の操作 \(6 ページ\)](#)」を参照してください。

■ Trace

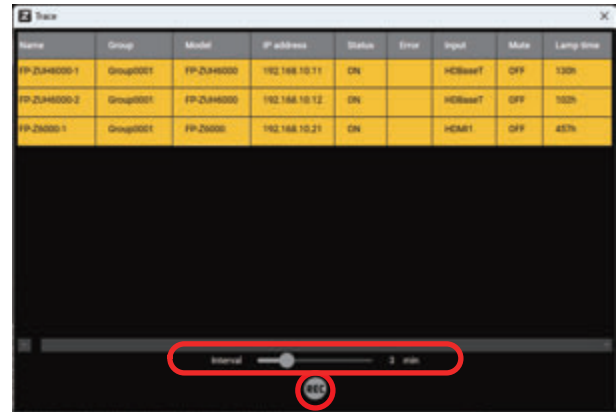
「[ステータス表示 \(14 ページ\)](#)」で表示される内容を定期的に取得してファイルに出力します。



電源が ON 状態のプロジェクターのみ表示されます。

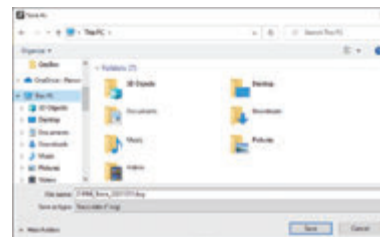
※ FP-ZUH シリーズ・FP-Z8000/6000 のみ

- Trace を行うプロジェクターを選択します。
- Trace する間隔を Interval で指定します。
- 画面下部の ○ にある **REC** ボタンを押します。

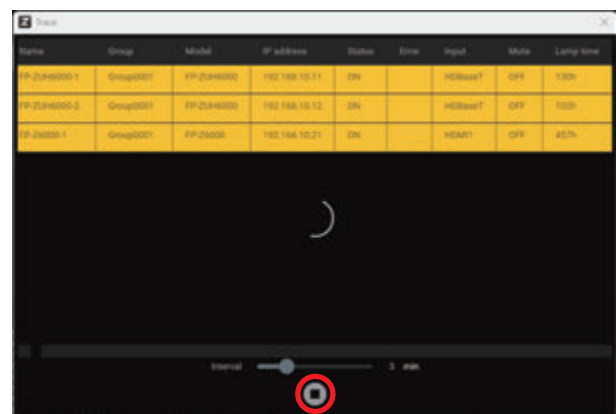


REC ボタンを押すと Trace データの保存先を指定する画面が表示されます。

Trace データの保存先を指定して **SAVE** ボタンを押すと、記録が開始されます。



記録中の画面



Trace を停止するには、○の **STOP** ボタンを押します。

FUJIFILM PROJECTOR MANAGEMENT TOOLの操作

■ Log Clear

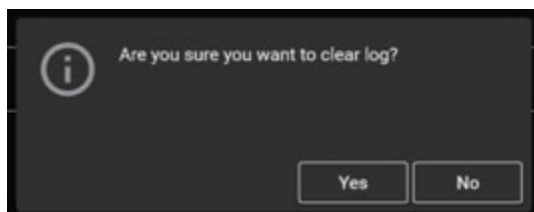
記録されているログ情報を消去します。

ログ情報は以下のフォルダのファイルに自動的に保存されています。

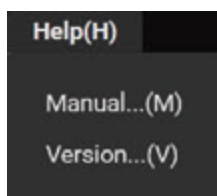
C:\Users\Public\Documents\FUJIFILM\FFPJMNGT\Log\Operation\Operation.log

Log Clear を選択すると確認画面が表示されます。

消去する場合は **YES** ボタンを押します。



Help メニュー

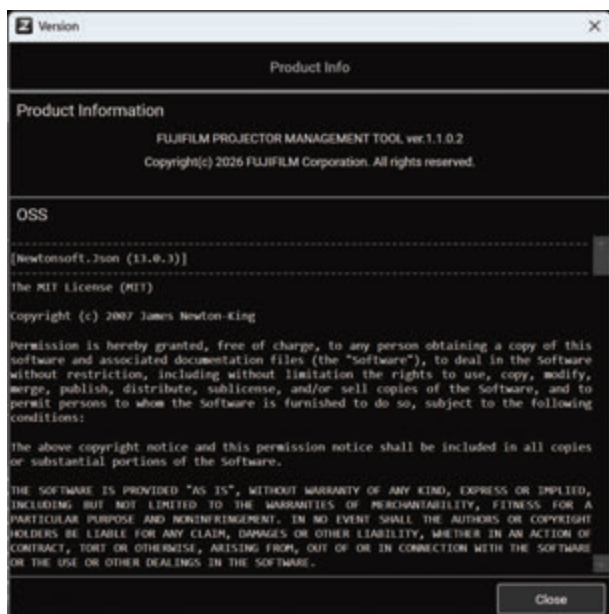


■ Manual

マニュアルを表示します。(本書)

■ Version

アプリケーションのバージョンと OSS ライセンスの内容が表示されます。



商標について

- Microsoft および Windows は、米国 Microsoft Corporation の米国およびその他の国における登録商標または商標です。
- PLink 商標は、日本、米国その他の国や地域における登録又は出願商標です。
- HDBaseT、HDBaseT ロゴは、HDBaseT Alliance の日本国およびその他の国における商標です。
- DLP、DLP ロゴはテキサス・インスツルメンツの登録商標です。
- HDMI は、HDMI Licensing LLC の米国およびその他の国における商標又は登録商標です。

Contents

Introduction	3
System Requirements	3
Supported operating systems.....	3
CPU and memory.....	3
Operating conditions.....	3
Screen resolution.....	3
Installation	4
Preparing FUJIFILM PROJECTOR MANAGEMENT TOOL	5
Screen.....	5
Operating the Settings Screen	6
Adding Groups	6
Adding Projectors	7
Adding projectors using the search function.	7
Setting up the Communication Environment	8
Operating FUJIFILM PROJECTOR MANAGEMENT TOOL	9
Operating the Projector List	9
List items	10
Operating the Commands	11
Selecting the target projector.....	11
Executing commands.....	12
Operating the Log	13
Clearing the displayed content of the log screen	13
Log files.....	13
Displaying the Status	14
Status screen.....	14
Items displayed on the status screen (FP-Z8000/6000).....	15
Items displayed on the status screen (FP-ZUH series).....	16
Operating the Menu	17
File menu	17
Tool menu.....	17
Help menu	18
Trademark Information	19

Introduction

The FUJIFILM PROJECTOR MANAGEMENT TOOL is an application that manages and controls FUJIFILM PROJECTOR products from a PC using a network.

Use the PJLINK command to control projectors.

System Requirements

Supported operating systems

Microsoft Windows 10 (64bit) version 22H2

Microsoft Windows 11 (64bit) versions 24H2 or later.

CPU and memory

An environment that meets the recommended specifications of the OS used

Operating conditions

.NET Framework 4.8 or later must be installed.

Screen resolution

1600 × 900 or higher * 1920 x 1080 pixels or higher recommended

Installation

Extract the Zip file to obtain the following files:

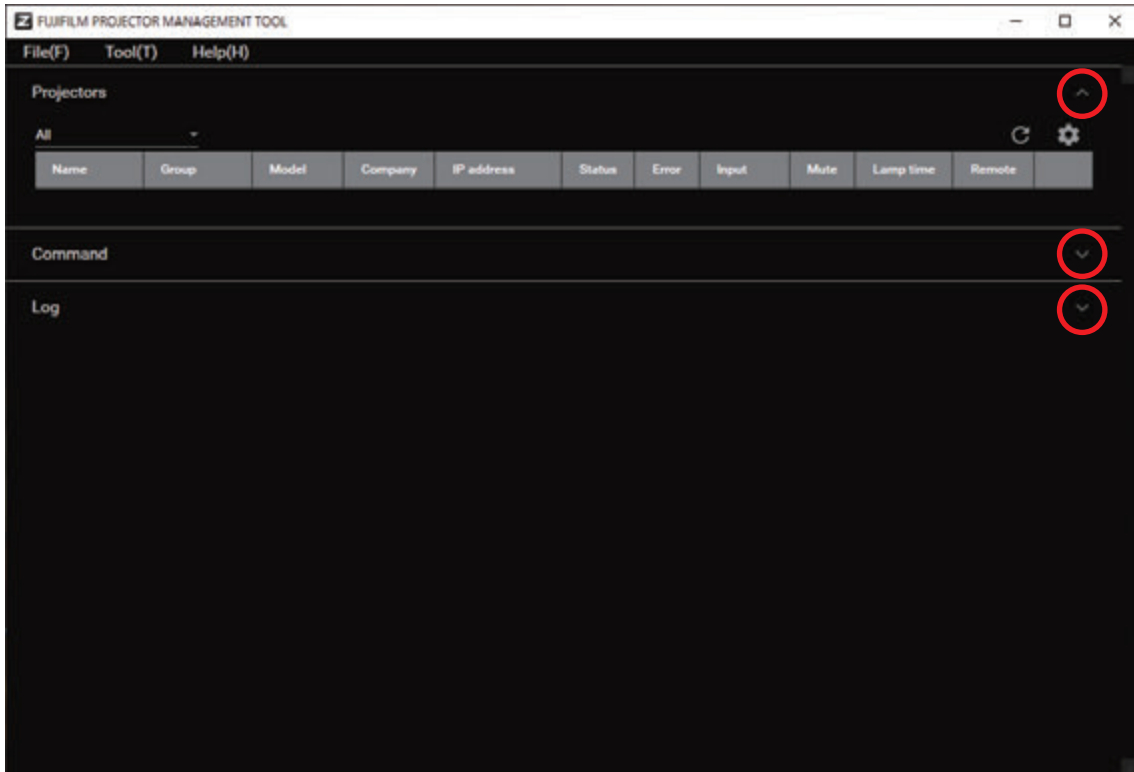
- Setup_FFPJMNGT.msi FUJIFILM PROJECTOR MANAGEMENT TOOL

Execute to install.

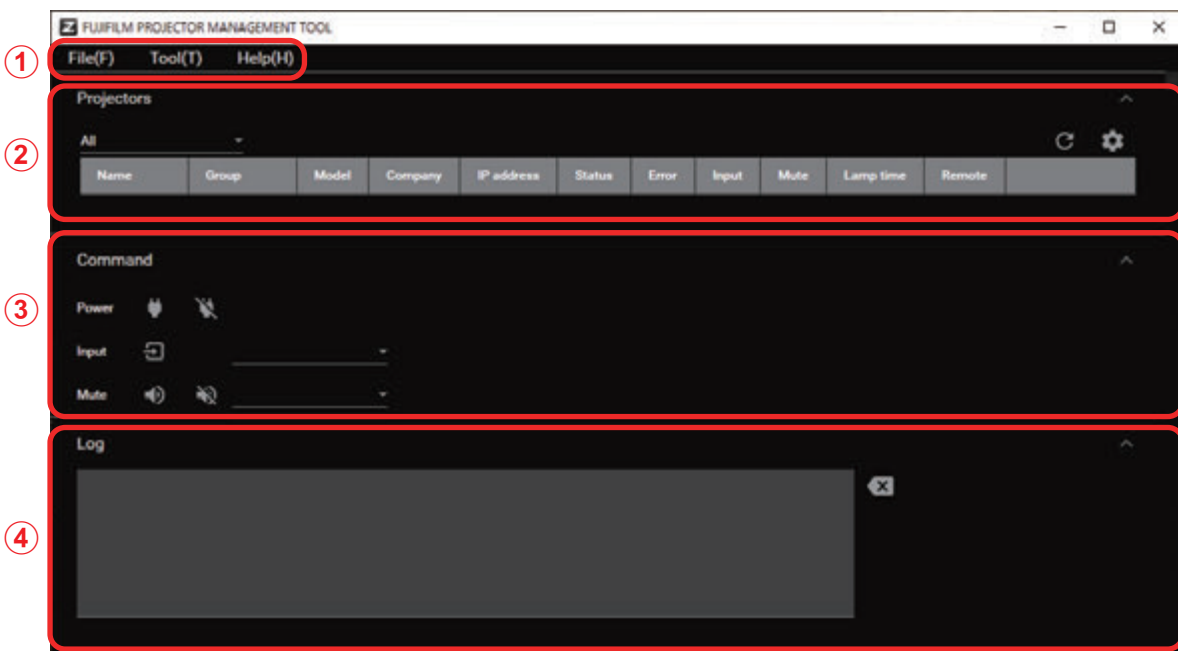
Preparing FUJIFILM PROJECTOR MANAGEMENT TOOL

Screen

Launch the FUJIFILM PROJECTOR MANAGEMENT TOOL to display the following screen:




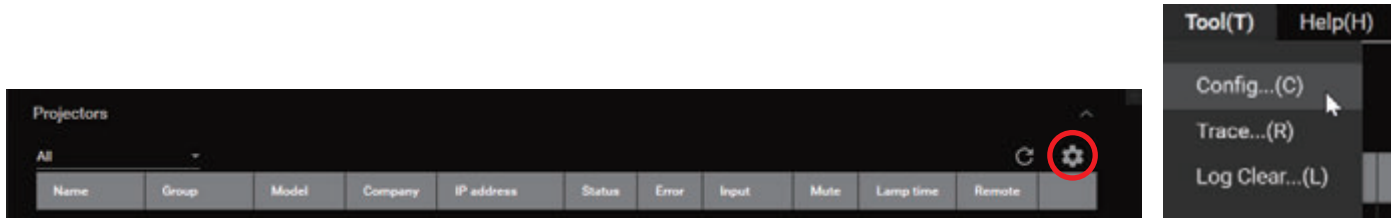
Click the circled arrow icons to expand or collapse the content.
When fully expanded, the screen looks like the following:



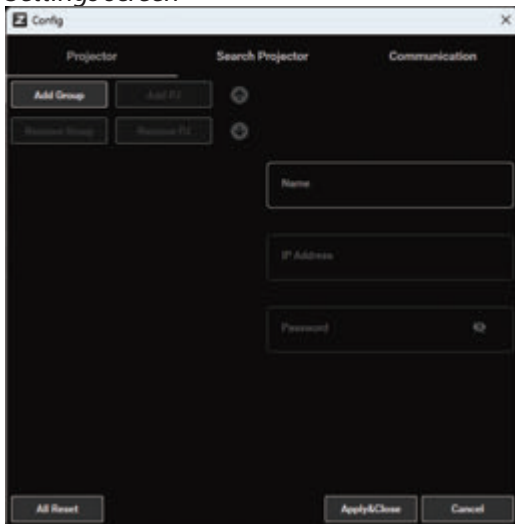
①	Menu bar
②	Projector list
③	Projector commands
④	Log information

Operating the Settings Screen

Click the  mark at the top right of the projector list or select the Config menu in the menu bar under the Tool menu to display the settings screen.



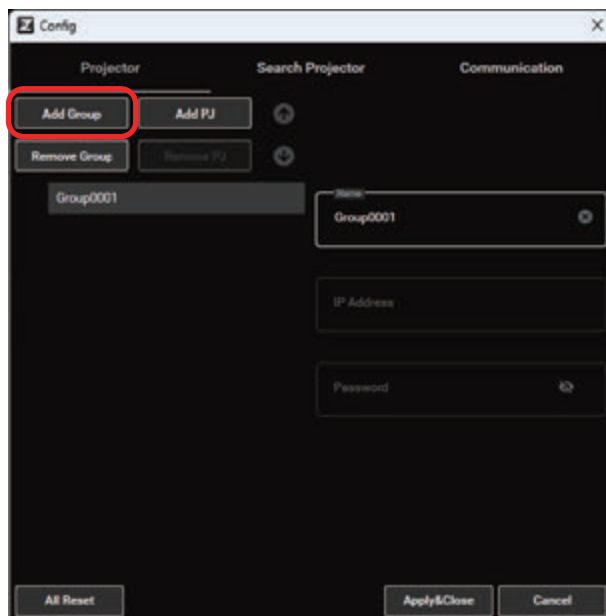
Settings screen



Adding Groups

Click the **Add Group** button on the settings screen to add a group, and enter an arbitrary name in the **Name** field.

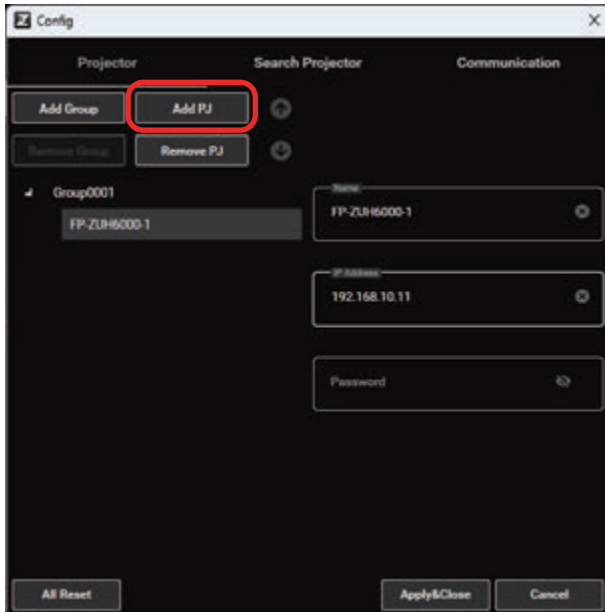
* At least one group is required to register a projector.



Name	Group name
------	------------

Adding Projectors

Click the **Add PJ** button to add projectors.
Enter the values in **Name**, **IP Address**, and **Password**.

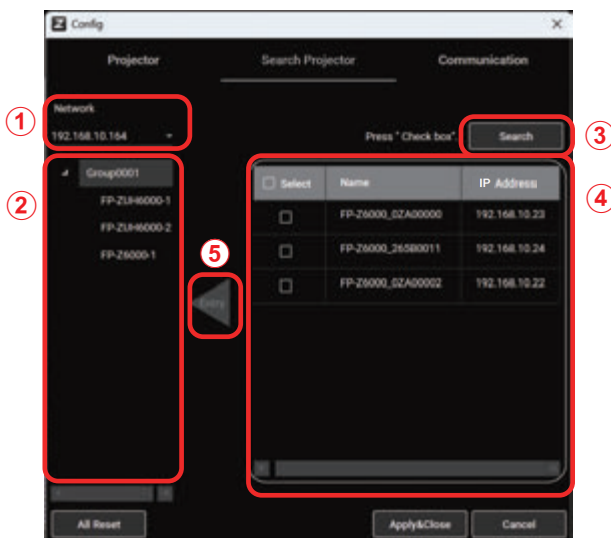


Name	The name of the projector
IP Address	The IP address set on the projector
Password	The PJLINK password for the projector * A Password is not required for FP-Z5000/6000/8000.

* A group or projector must be selected to add a projector.

Adding projectors using the search function.

Register the projector using the PJLink search protocol.



①	Network to search for projectors.
②	Registered groups and projectors.
③	Search button.
④	A list of searched projectors.
⑤	Projector registration button.

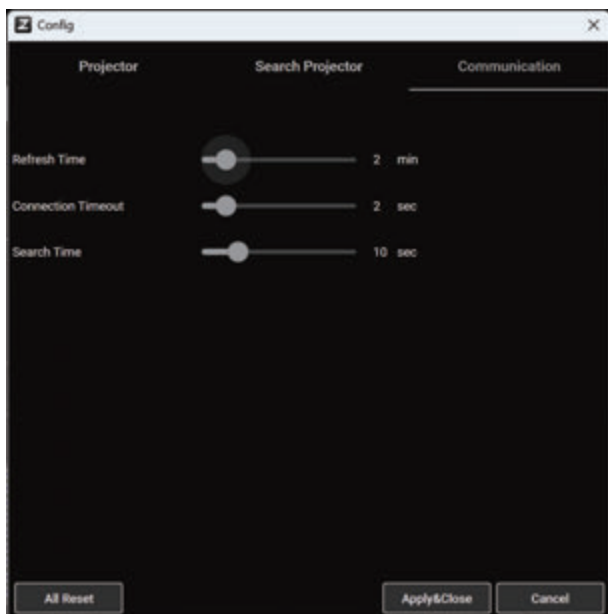
Operating Procedure

- In ①, select the network that contains the projector you want to search for.
- Press the search button ③
- The search results will be displayed in ④.
- Check the projector you want to register from the list in ④.
- In ②, click to select the group you want to register.
- Press the registration button ⑤.

- * Registered projectors will not appear in the search list.
- * If a password is set, the name will be PjXXX-0000.
Also, after registration, please set a password in the Projector tab.

Setting up the Communication Environment

Set the update interval for the projector list and latency when communicating with the projector.

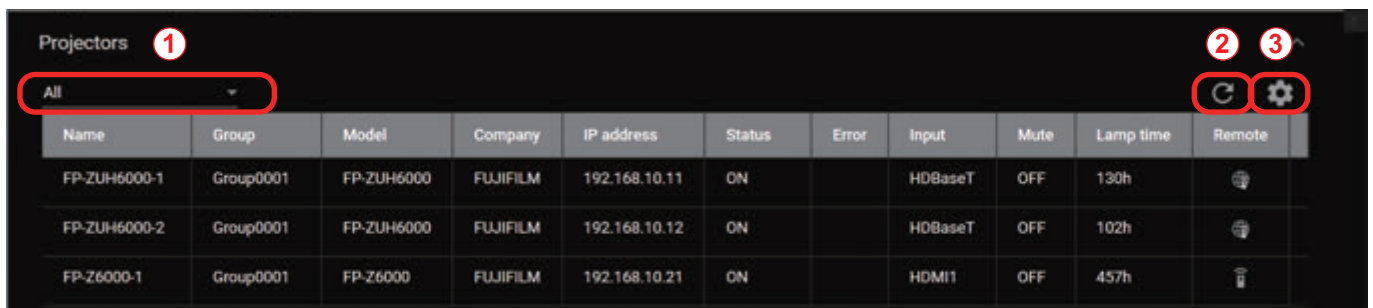
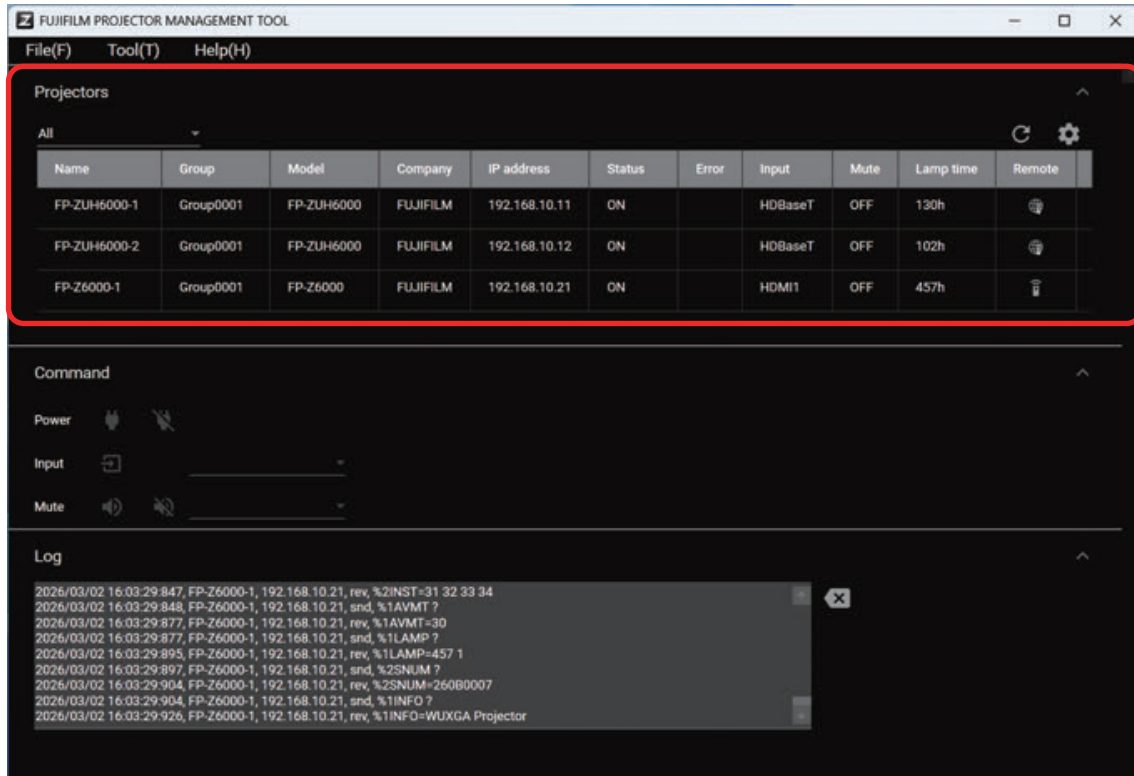


Refresh Time	Update interval for the projector list
Connection Timeout	Latency when communicating with the projector

Operating FUJIFILM PROJECTOR MANAGEMENT TOOL

Operating the Projector List

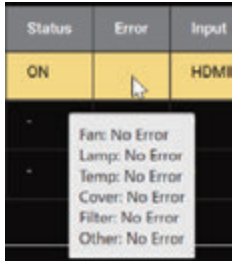
Register projectors to display the current status in the projector list.



①	Selecting a projector group	Select a group to be displayed in the list.
②	Updating the list	Immediately retrieve the status of projectors.
③	Settings button	Display the settings screen.

Operating FUJIFILM PROJECTOR MANAGEMENT TOOL

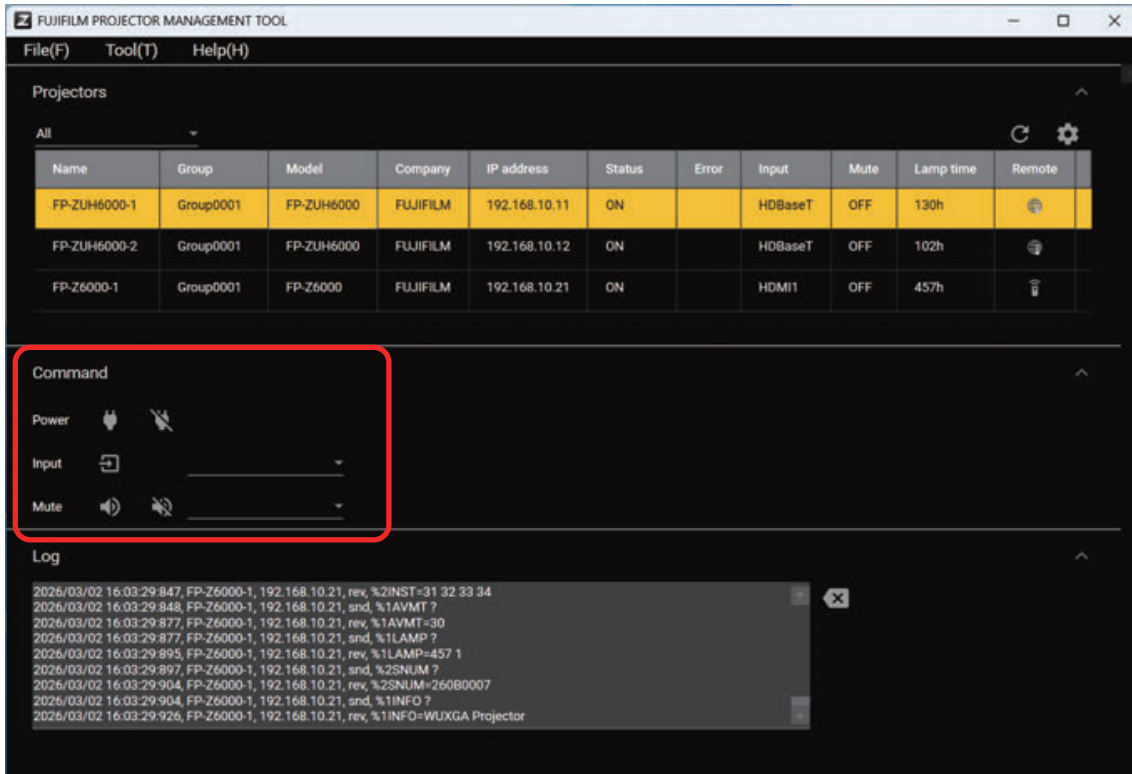
List items

Name	The name of the registered projector	
Group	The group of the registered projector	
Model	The model name and others of the retrieved projector	
Company	The manufacturer's name and others of the retrieved projector	
IP Address	The IP address of the registered projector	
Status	The power status of the projector	
Error	<p>The error occurrence status of the projector</p> <p>* Move the mouse cursor over the error to see details of the error.</p>	
Input	The current input terminal name retrieved	
Mute	The retrieved mute status	
Lamp time	The retrieved hours of lamp (laser) use	
Remote	FP-ZUH series	Launching the web browser (Web control screen)
	FP-Z8000/6000	The startup icon for the FUJIFILM PROJECTOR CONTROLLER external application

Operating the Commands

The following operations can be executed on projectors when operating the commands:

- Power ON/OFF
- Selecting inputs
- Mute



Selecting the target projector

Select a projector on which to execute the command.



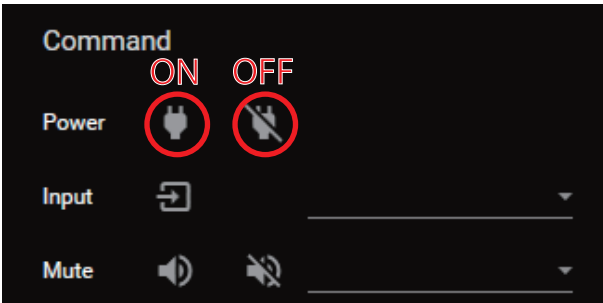
- * Multiple projectors can be selected by dragging the mouse or holding ctrl and right-clicking. When multiple projectors are selected, the commands will be executed in sequence.

Operating FUJIFILM PROJECTOR MANAGEMENT TOOL

Executing commands

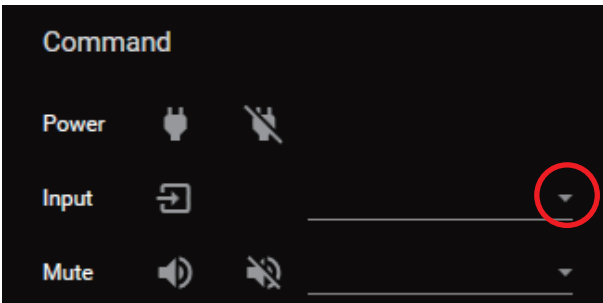
■ Power ON/OFF

Click the circled icons.

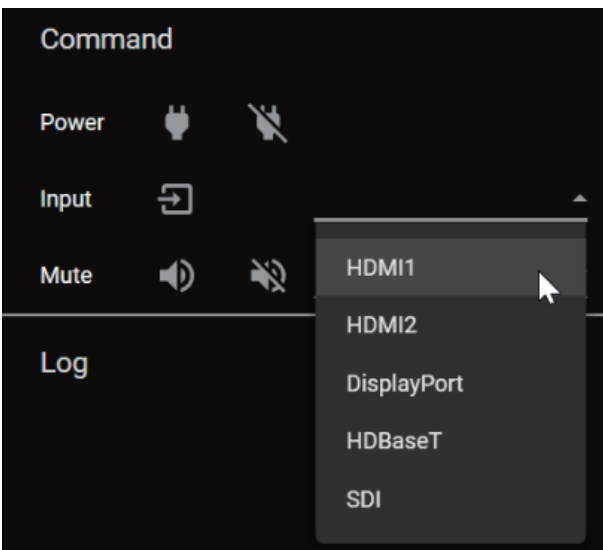


■ Selecting inputs

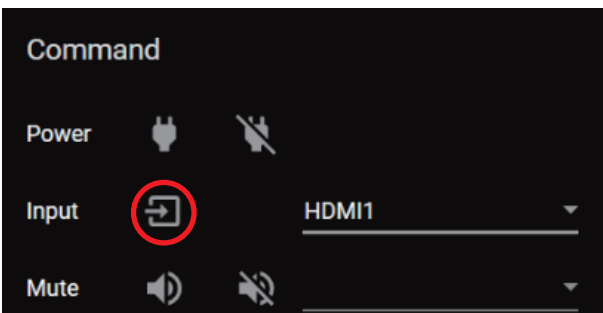
Click the circled arrow icon to display the list of input terminals.



Select an input terminal.

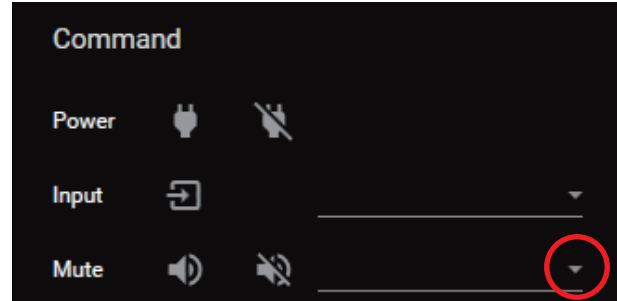


Click the circled icon.

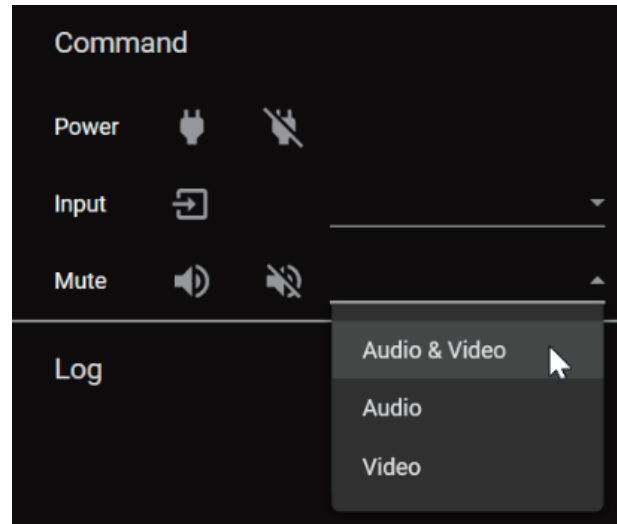


■ Mute

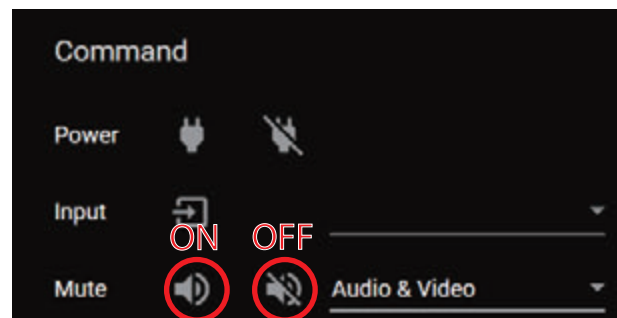
Click the circled arrow icon to display the list of mute types.



Select a mute type.

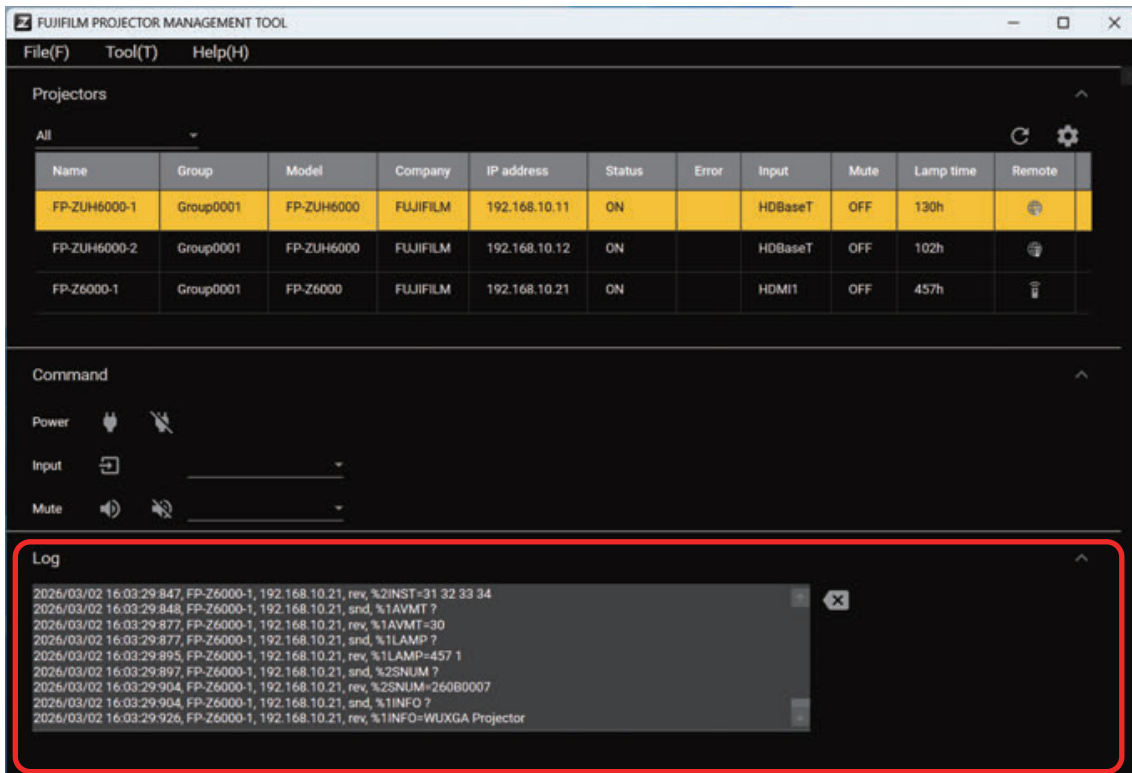


Click the circled icons.



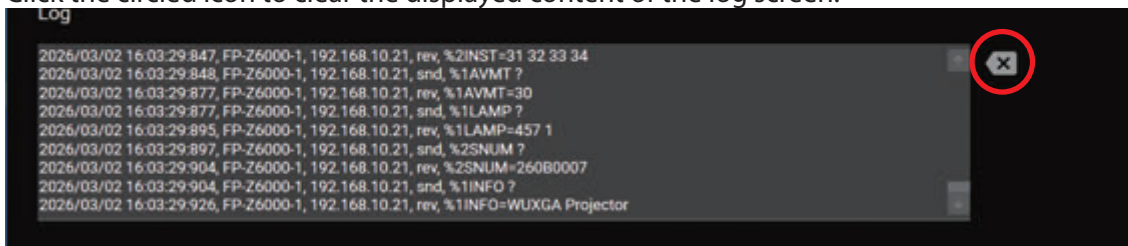
Operating the Log

The log screen displays commands sent to the projectors and their responses.



Clearing the displayed content of the log screen

Click the circled icon to clear the displayed content of the log screen.



* Only the latest 3,000 entries are displayed on the screen.

Log files

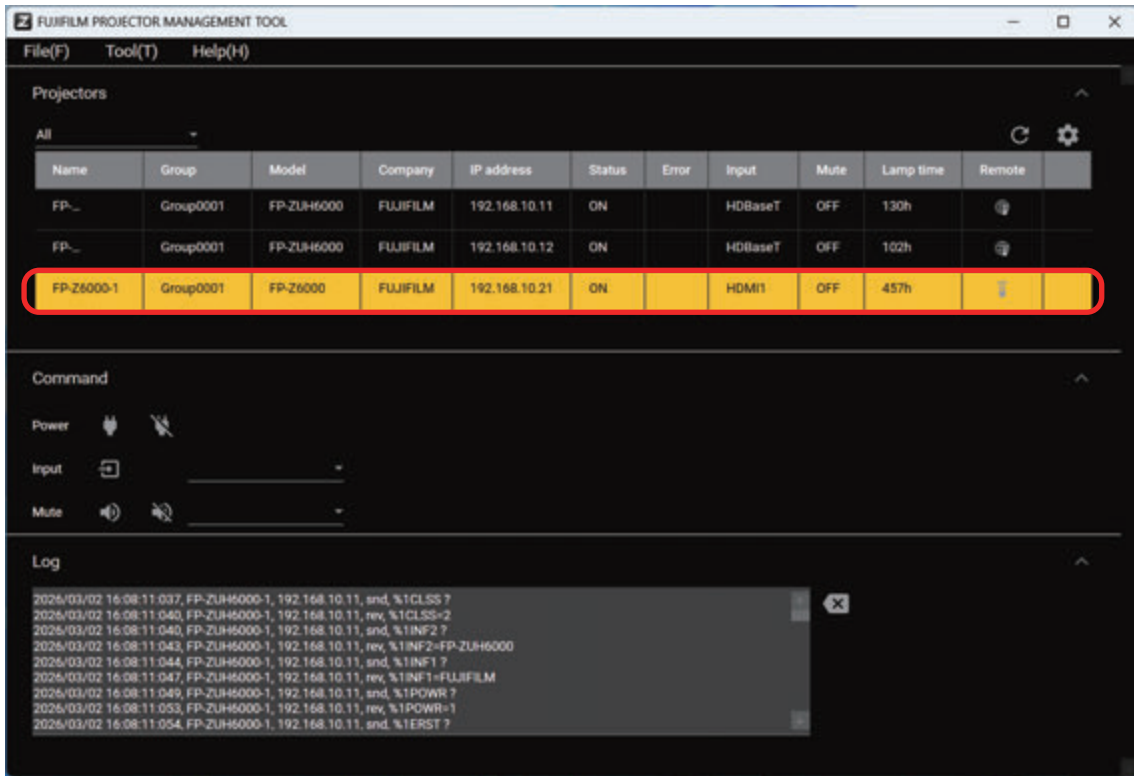
The log information is automatically stored in a file in the following folder:
 C:\Users\Public\Documents\FUJIFILM\FPPJMNGT\Log\Operation\Operation.log

* For information on deleting the log file, refer to "[Log Clear \(P. 18\)](#)".

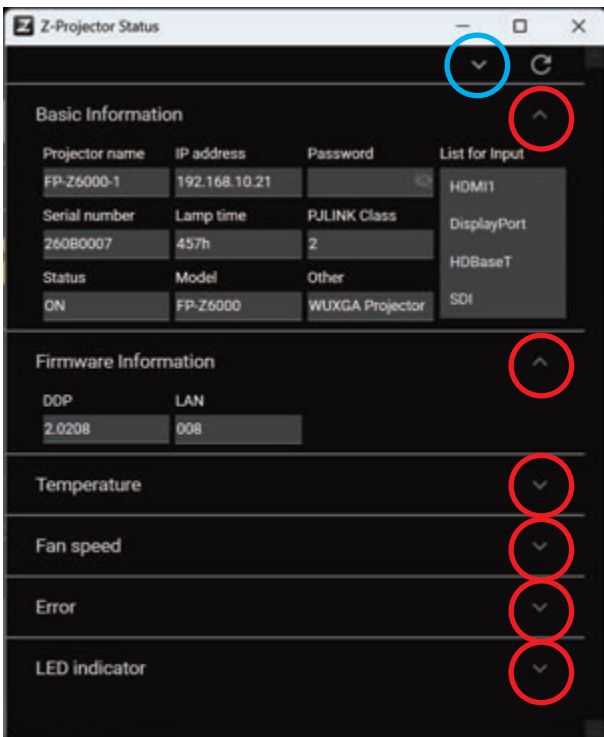
Displaying the Status

Double click the area boxed in red to display the status screen of projectors.

* Only for FP-ZUH series , FP-Z8000/6000



Status screen



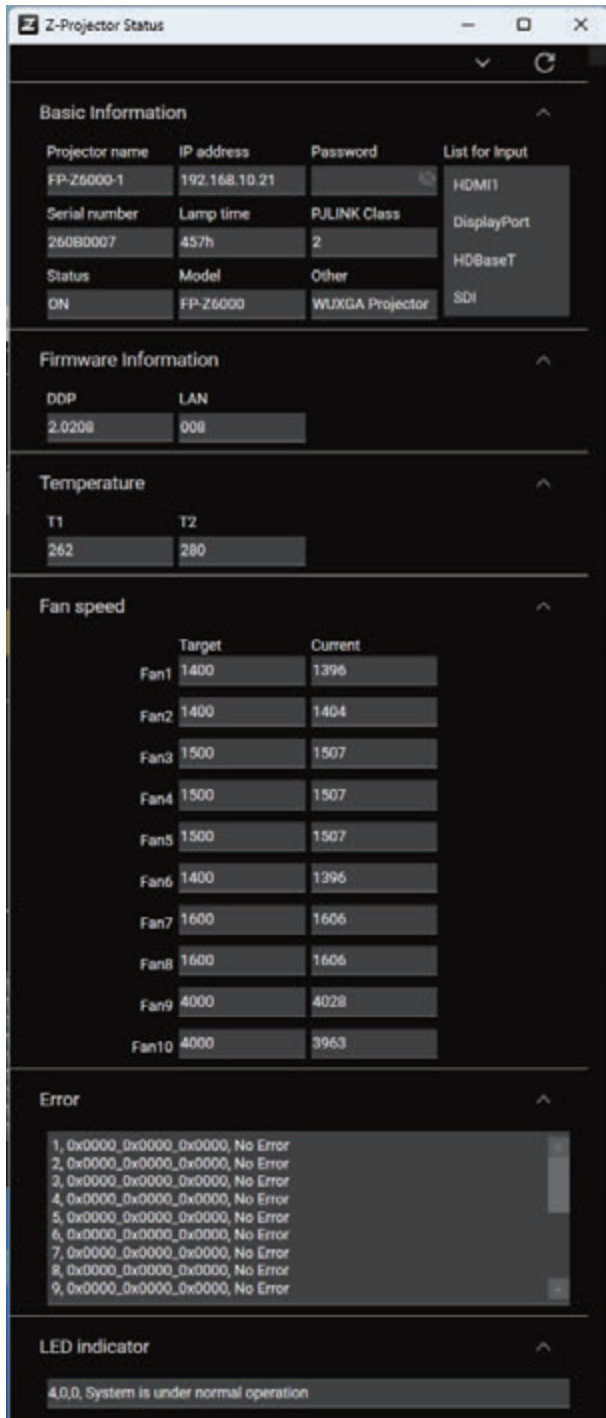
The status screen provides detailed information on the status of the projectors currently in operation. Click the arrow icons circled in red to expand or collapse the content.

Click the arrow icon circled in blue to expand all items.

* If the projector with the FUJIFILM PROJECTOR CONTROLLER running, some of the status screens may not be displayed.

* In this case, exit FUJIFILM PROJECTOR CONTROLLER before displaying the status screen. Part of the status screen will not be displayed for the projectors with FUJIFILM PROJECTOR CONTROLLER running. Close FUJIFILM PROJECTOR CONTROLLER before displaying the status screen.

Items displayed on the status screen (FP-Z8000/6000)



Basic information on the projector

Firmware version

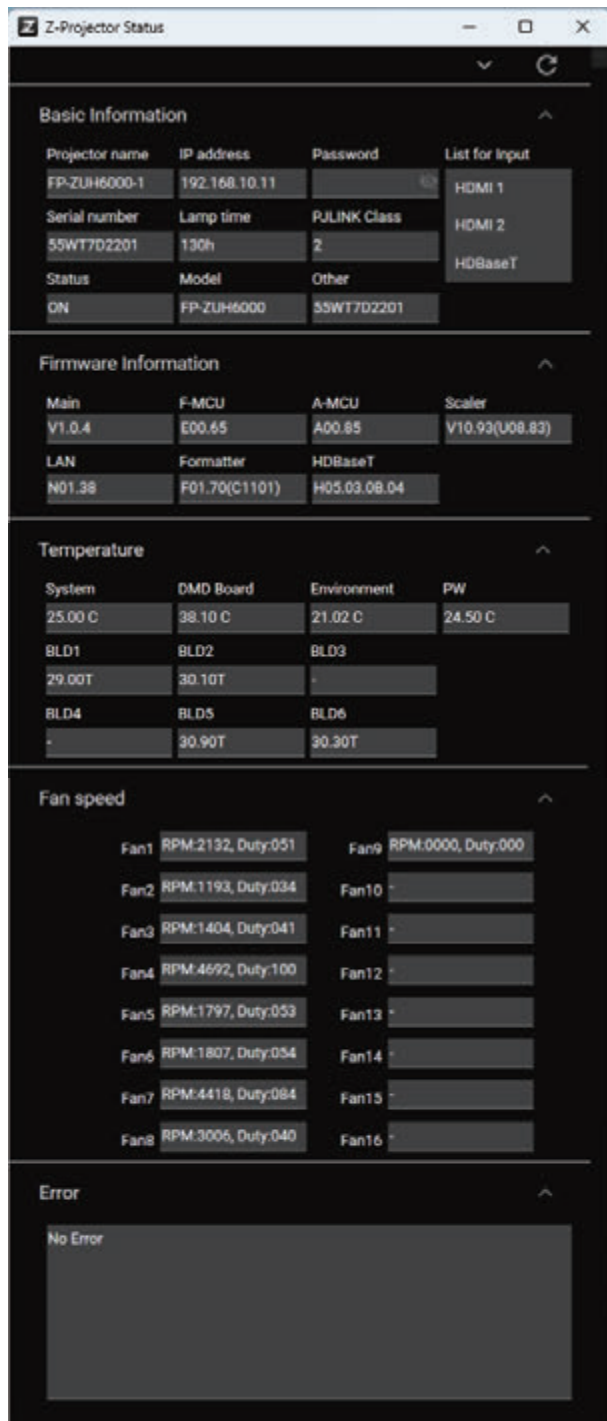
Intake air temperature and DLP chip temperature
Displayed value $\times 0.1 = ^\circ\text{C}$

Fan speed (target value and current value)
Unit: rpm

Error history (last 20 errors)

LED indicator status

Items displayed on the status screen (FP-ZUH series)



Basic information on the projector

Firmware version

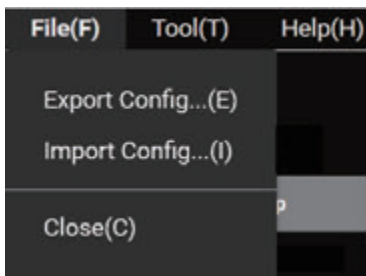
Temperature
Displayed value : °C

Fan speed (current Valueet, duty)
Unit: rpm

Error history (last 20 errors)

Operating the Menu

File menu



■ Export Config

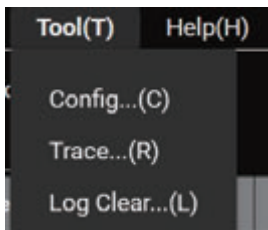
Save the content of the settings screen to a file.

■ Import Config

Update the settings using the saved settings file as above.

* The settings made before executing the **Import Config** will be discarded.

Tool menu

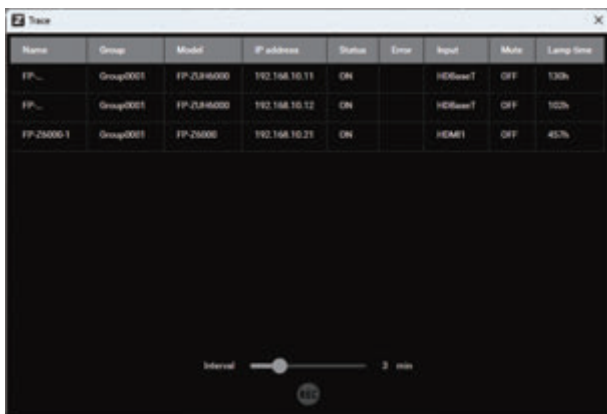


■ Config

Register, modify, or delete projectors. Also specify the update interval for the projector list. For details, refer to "[Operating the Settings Screen \(P. 6\)](#)".

■ Trace

Periodically retrieve the displayed content as in "[Displaying the Status \(P. 14\)](#)" and output it to a file.



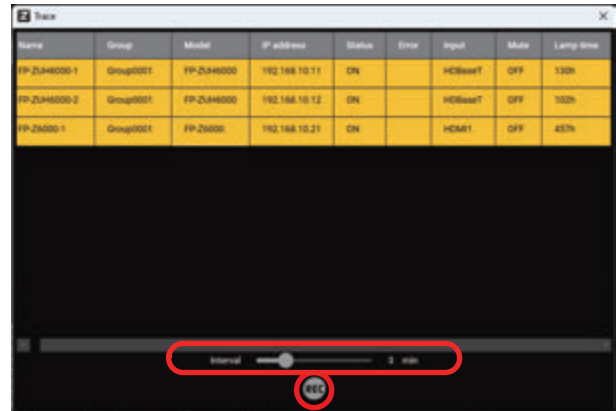
Only projectors with the power on are displayed.

* Only for FP-ZUH series , FP-Z8000/6000

Select a projector to trace.

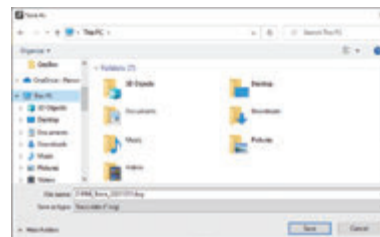
Specify the interval to trace with the Interval slider control.

Click the **REC** button circled at the bottom of the screen.

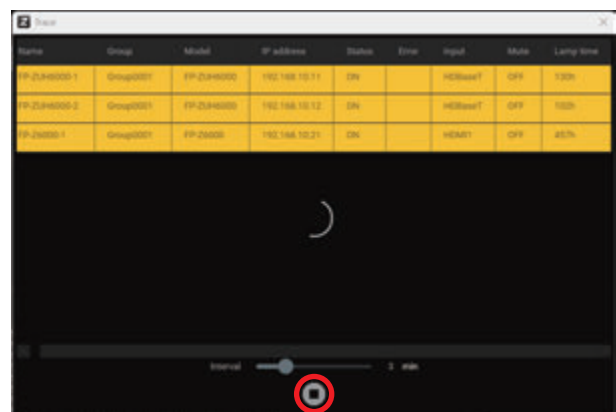


Click the **REC** button to display a screen for specifying a destination to save the Trace data.

Specify a destination to save the Trace data and click the **SAVE** button to start recording.



The screen during recording



Click the circled **STOP** button to stop tracing.

Operating FUJIFILM PROJECTOR MANAGEMENT TOOL

■ Log Clear

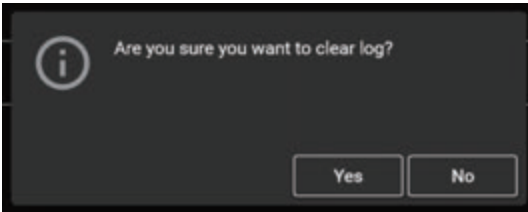
Clear the recorded log information.

The log information is automatically stored in a file in the following folder:

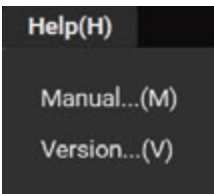
C:\Users\Public\Documents\FUJIFILM\FFPJMNGT\Log\Operation\Operation.log

Select **Log Clear** to display the confirmation screen.

Click the **YES** button to clear the log information.



Help menu

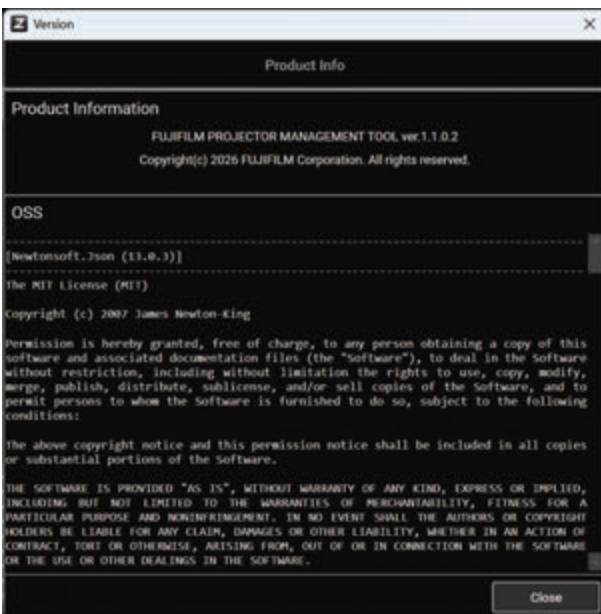


■ Manual

Display the manual (this document).

■ Version

Display the application version and the content of OSS license.



Trademark Information

- Microsoft and Windows are registered trademarks or trademarks of Microsoft Corporation, in the United States and other countries.
- Trademark PLink is a trademark applied for trademark rights in Japan, the United States of America and other countries and areas.
- HDBaseT and HDBaseT Alliance logo are trademarks of HDBaseT Alliance.
- DLP and the DLP logo are trademarks or registered trademarks of Texas Instruments.
- The terms HDMI and HDMI High-Definition Multimedia Interface, and the HDMI Logo are trademarks or registered trademarks of HDMI Licensing Administrator, Inc. in the United States and other countries.

FUJIFILM

FUJIFILM Corporation

7-3, AKASAKA 9-CHOME, MINATO-KU, TOKYO 107-0052, JAPAN

<https://fujifilm.com>