

**FUJIFILM**

# **FUJIFILM SX Series Controller**

アプリケーションマニュアル

V1.2.0.2

**富士フイルム株式会社**

BL00005185-100

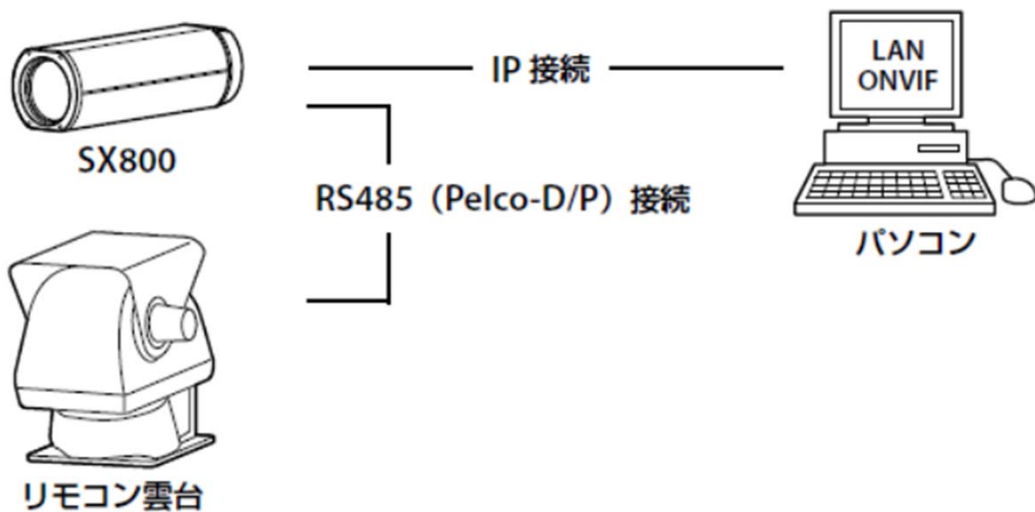
# はじめに

このソフトウェアは、遠望監視カメラSXシリーズをIP接続したときに、カメラの機能を制御するために使用します。映像表示機能はありませんので、別途モニターまたはVMSソフトウェアをご利用ください。

操作可能な機能は以下の通りです。

機能	画面上の表示名称	キーボード操作	UI操作
Zoom (Tele/Wide)	Zoom Tele / Zoom Wide	○	○
Focus (Near/Far)	Focus Near / Focus Far	○	○
ワンプッシュAF	OnePush	○	○
AF設定	AutoFocus	○	○
逆光補正	Backlight	○	○
陽炎補正	Heathaze	○	○
霞補正	Defog	○	○
ノイズリダクション	NoiseReduction	○	○
ワイドダイナミックレンジ	WDR	○	○
防振	ImageStabilizer	○	○
光学フィルター(VLC)	OpticalFilter	○	○
Pan/Tilt	—	○	—
Pan/Tiltスピード変更	PanTiltSpeed	—	○

メモ：Pan/Tilt操作およびPan/Tiltスピード変更は、下図の構成でリモコン雲台に接続したときのみ操作可能です。



---

# システム要件

---

対応オペレーティングシステム	Windows10(バージョン1909以降)
.Net Frameworkバージョン	4.6.2 以降
接続対応カメラ (機種、FWバージョン、HTTP認証方式)	SX800 FWバージョン2.00以降 SX801 FWバージョン2.10以降 HTTP認証方式 BASIC

# アプリケーションの起動・終了

メモ: 接続対象のカメラは、事前にユーザー名、パスワードの設定を実施してください。  
ユーザ名、パスワードの設定方法は、SX800 詳細説明書 (IP ONVIF 接続編) をご参照ください。

1. カメラとパソコンの電源をオンにします。
2. SXController.exeをダブルクリックして、アプリケーションを起動します。  
ログイン設定画面(Login setting ウィンドウ)が表示されます。
3. リストボックスから接続対象のカメラを選択し、Loginボタンをクリックします。

初回のみ、Editボタンをクリックし、カメラの接続情報を設定してください。

CameraName: 任意の名称を設定してください。

UserName: 接続対象のカメラのユーザー名を入力してください。

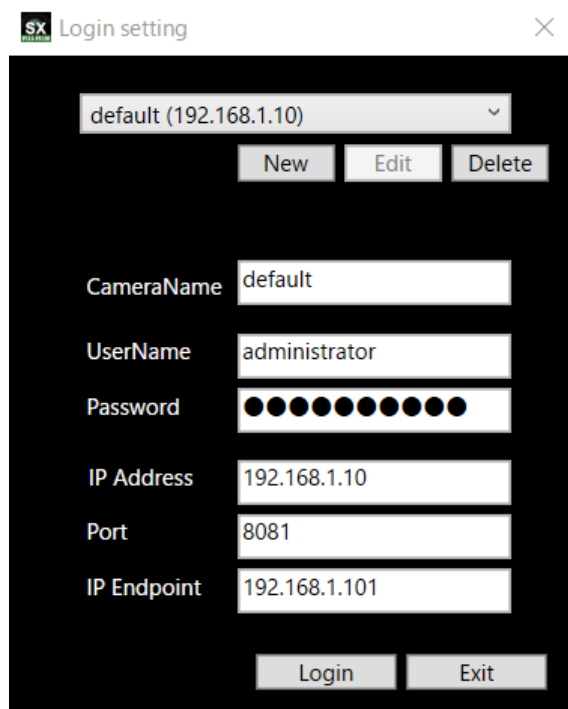
Password: 接続対象のカメラのパスワードを入力してください。

IP Address: 接続対象のカメラのIPアドレスを入力してください。

Port: 「8081」を入力してください。

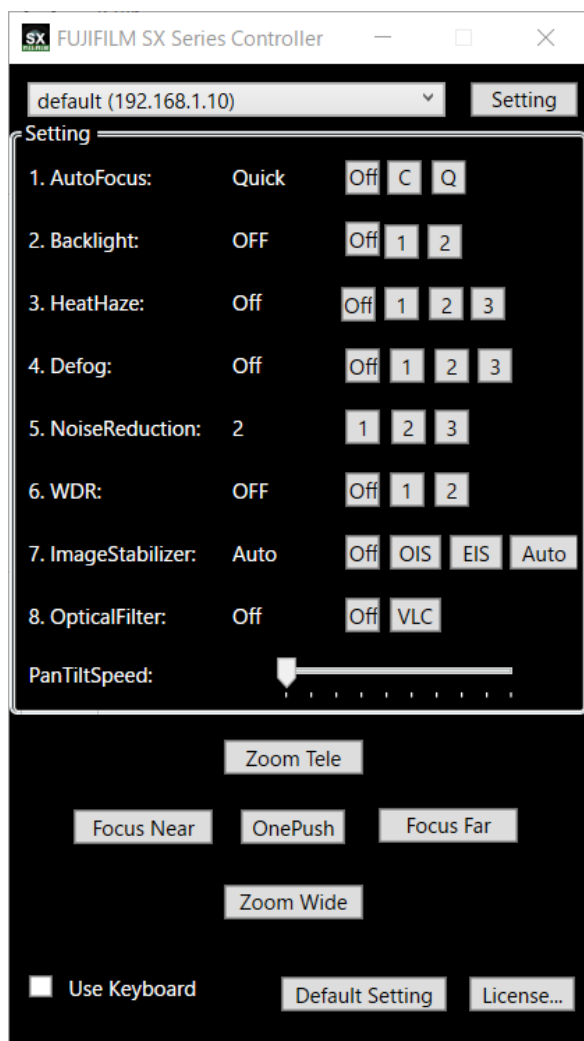
IP Endpoint: クライアント(お使いのPC)のIPアドレスを入力してください。

入力が完了したら、Loginボタンをクリックします。



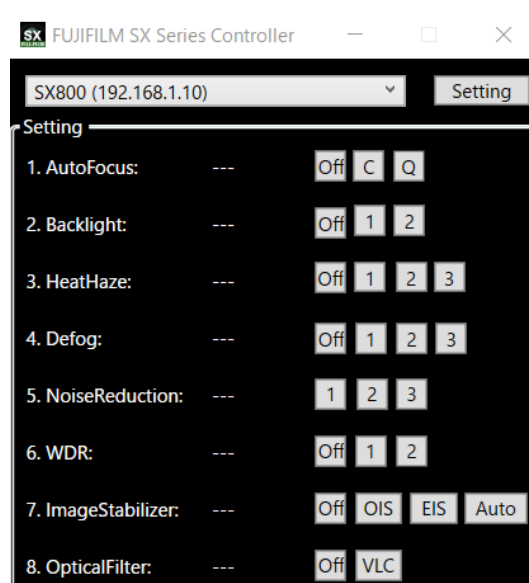
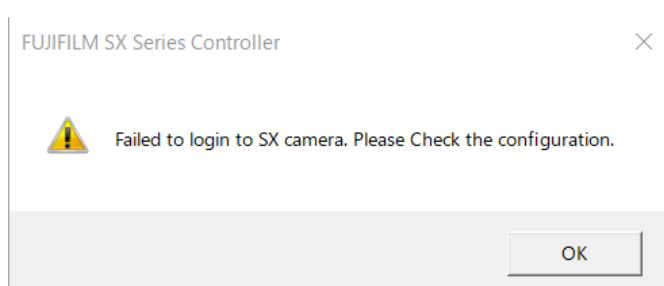
Exitボタンまたは画面右上の×ボタンをクリックすると、アプリケーションを終了します。

カメラへの接続に成功すると、メイン画面(FUJIFILM SX Series Controller ウィンドウ)が表示されます。  
また、各設定の状態が表示されます。



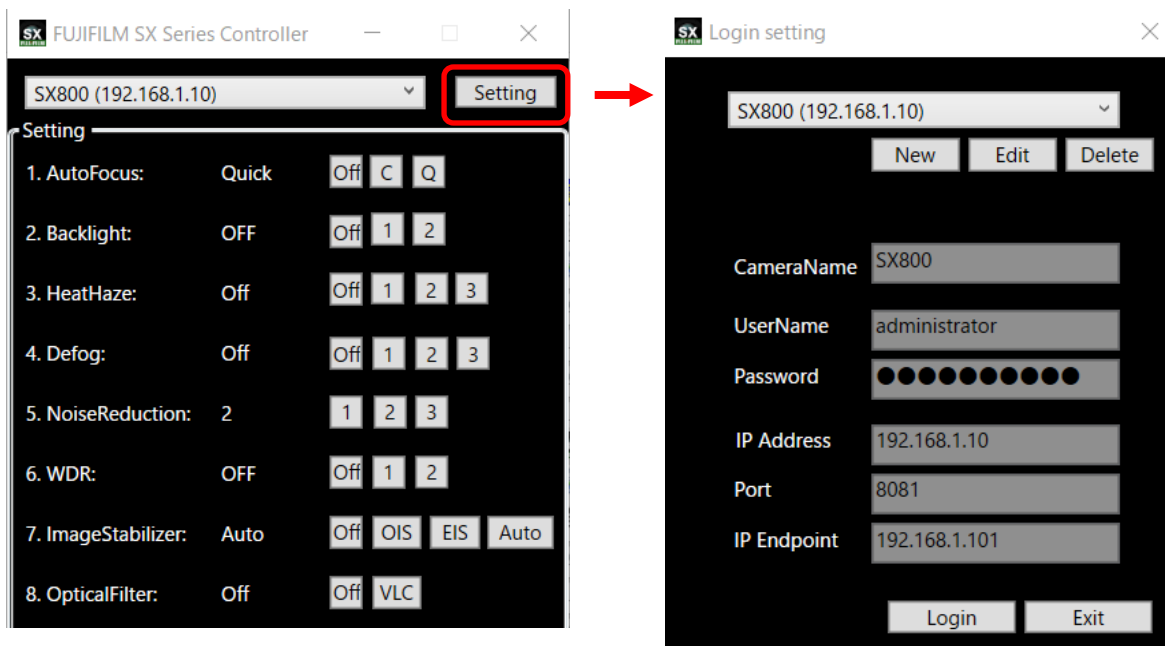
メモ: 接続に失敗した場合、以下の画面が表示されます。カメラとの接続、および接続設定を確認の上、再度ログインを実施してください。

- ・IPアドレスが違う、またはカメラと通信ができない場合、以下のダイアログが表示されます。
- ・ユーザー名またはパスワードが違う場合、メイン画面の各設定の状態が「---」と表示されます。



# カメラの追加・編集・削除

メイン画面でSettingボタンをクリックします。ログイン設定画面(Login setting ウィンドウ)が表示されます。



**追加:** Newボタンをクリックします。

新しく接続するカメラの接続情報を設定してください。

CameraName: 任意の名称を設定してください。

UserName: 接続対象のカメラのユーザー名を入力してください。

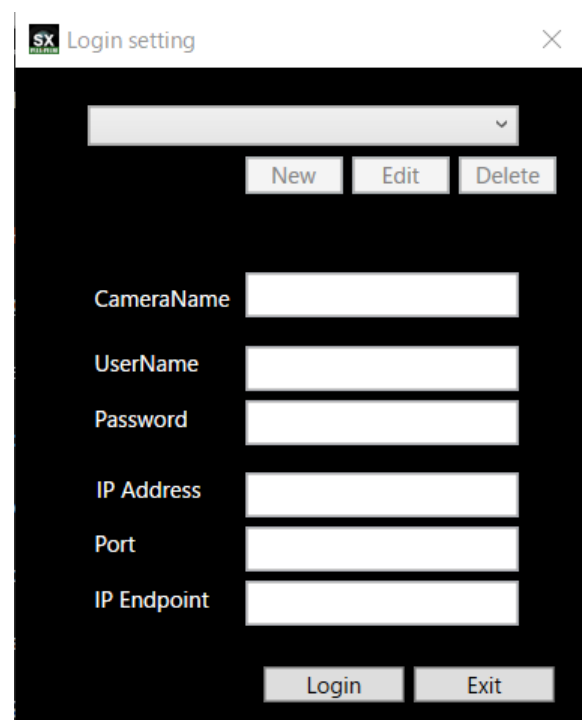
Password: 接続対象のカメラのパスワードを入力してください。

IP Address: 接続対象のカメラのIPアドレスを入力してください。

Port: 「8081」を入力してください。

IP Endpoint: クライアント(お使いのPC)のIPアドレスを入力してください。

入力が完了したら、Loginボタンをクリックします。



**編集:** 編集対象のカメラをリストボックスから選択し、Editボタンをクリックします。

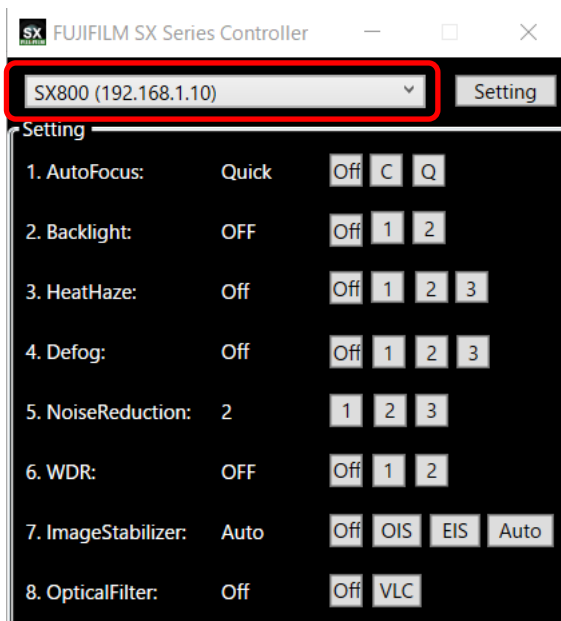
編集が完了したら、Loginボタンをクリックします。

**削除:** 削除対象のカメラをリストボックスから選択し、Deleteボタンをクリックします。

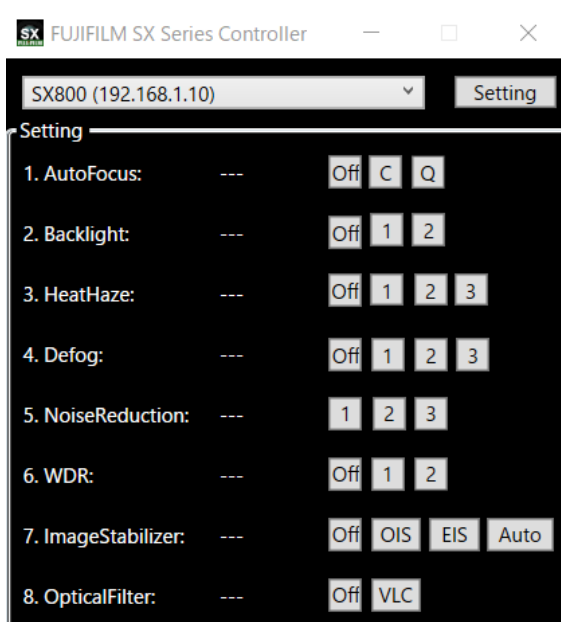
確認のダイアログが表示されますので、OKボタンをクリックすると削除されます。

# カメラの切替

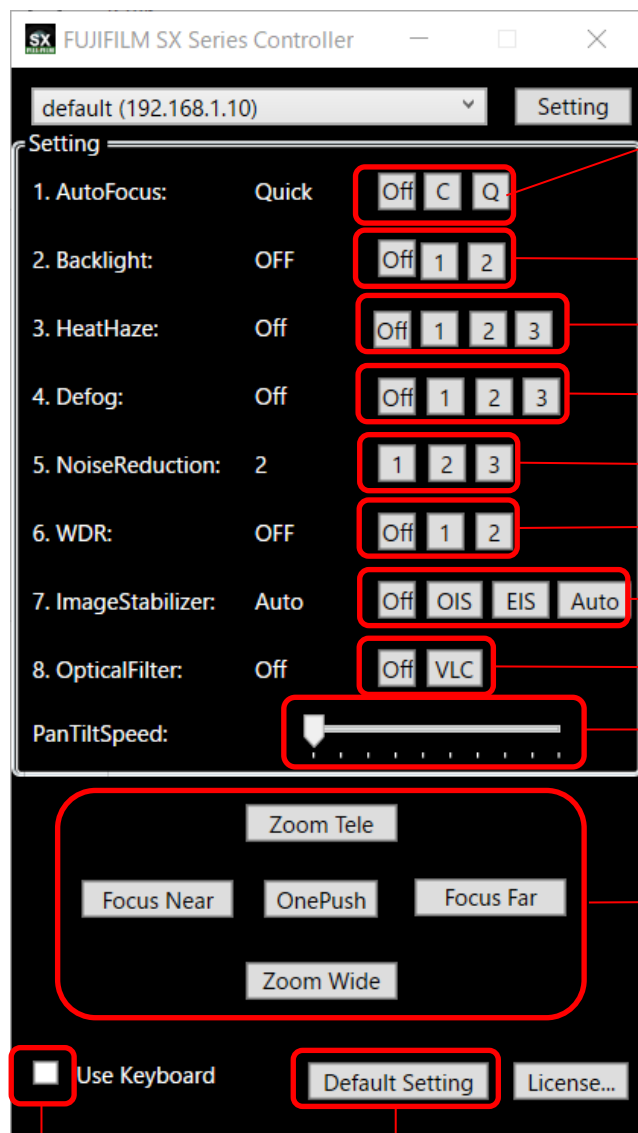
メイン画面でリストボックスから接続するカメラを選択します。



メモ: 接続に失敗した場合、各設定の状態が「---」と表示されます。カメラとの接続、および接続設定を確認してください。



# カメラの操作(UI操作)



AF設定

メモ: CボタンはコンティニュアスAF設定、  
QボタンはクイックAF設定です。

逆光補正

陽炎補正

霞補正

ノイズリダクション

ワイドダイナミックレンジ

防振

光学フィルター(VLC)

Pan/Tiltスピード

メモ: スライダーの左側が低速、右側が高速です。

Zoom / Focus / ワンプッシュAF

デフォルト設定に戻す

メモ: Pan/Tiltスピード以外の設定をデフォルトの状態に戻します。

キーボード操作 有効/無効切替

メモ: チェックボックスがONの場合にキーボード操作が有効になります。

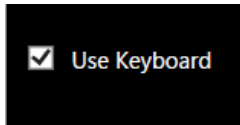
メモ: ワイドダイナミックレンジが有効の場合は、逆光補正および霞補正は「OFF」固定になります。  
陽炎補正が有効の場合は、ノイズリダクションは「1」固定になります。



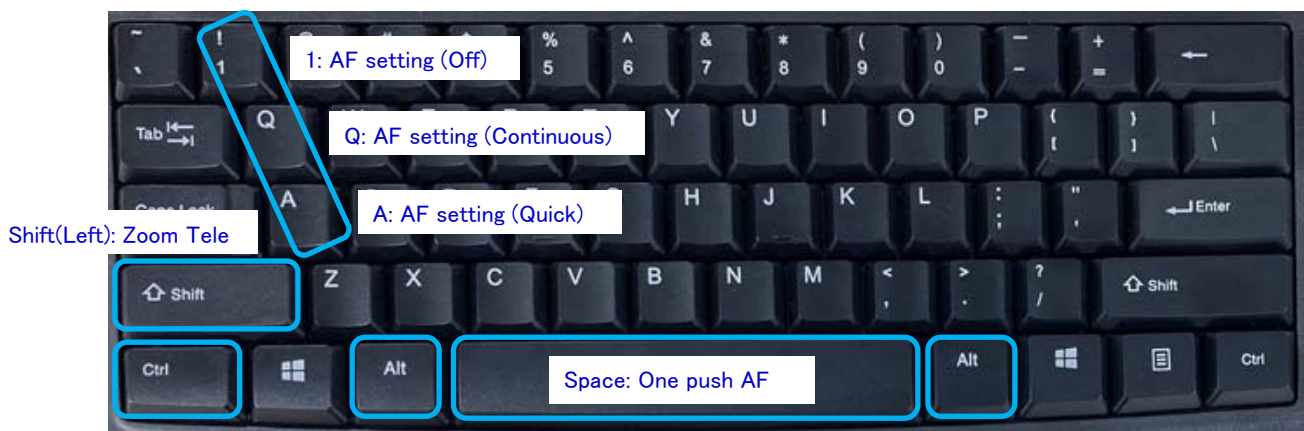
# カメラの操作(キーボード操作)

メモ: キーボード操作をする場合、FUJIFILM SX Series Controller アプリケーションがアクティブであること、またはどのアプリケーションもアクティブでないことを確認してください。他のアプリケーションがアクティブである場合、キー操作が効かない場合があります。

また、「Use Keyboard」のチェックボックスをONにしてください。



- Zoom (Tele / Wide)
- One push AF : ワンプッシュAF
- Focus (Near / Far)
- AF setting (Off / Continuous / Quick) : AF設定

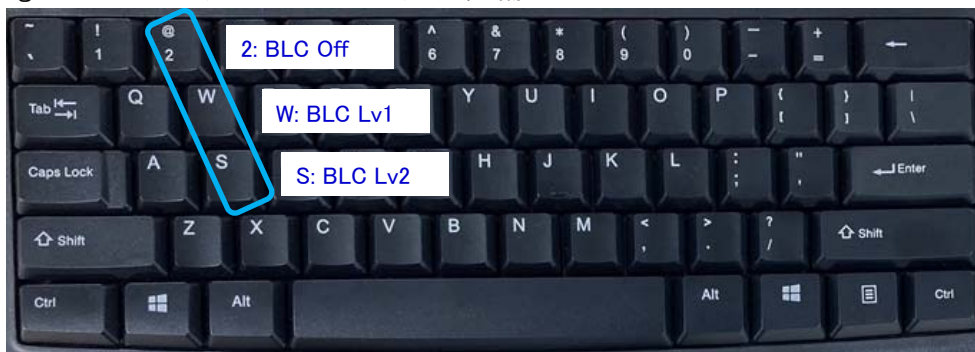


Ctrl(Left): Zoom Wide

Alt(Left): Focus Near

Alt(Right): Focus Far

- Backlight correction (Off / Lv1 / Lv2) : 逆光補正



- Heat haze reduction (Off / Lv1 / Lv2 / Lv3) : 陽炎補正



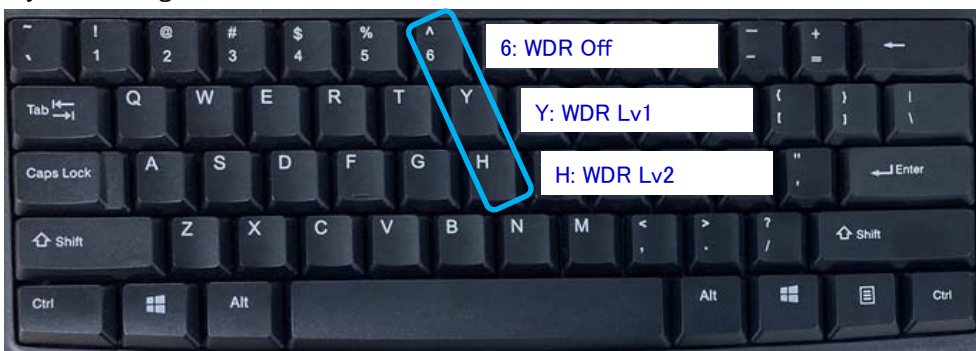
– Fog reduction (Off / Lv1 / Lv2 / Lv3) :霞補正



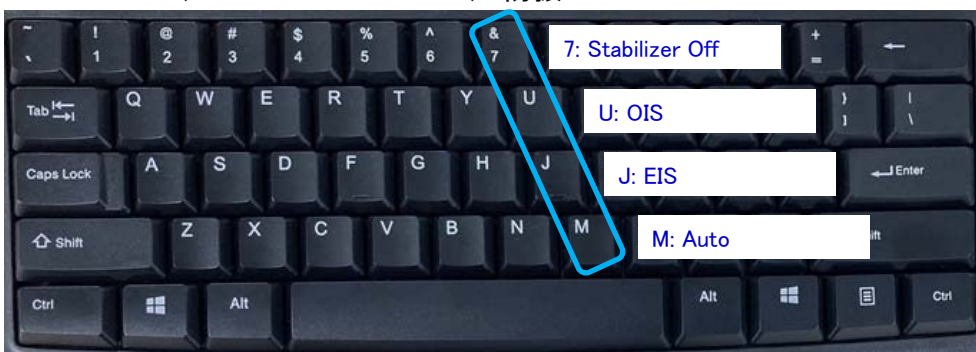
– Noise reduction (Lv1 / Lv2 / Lv3) :ノイズリダクション



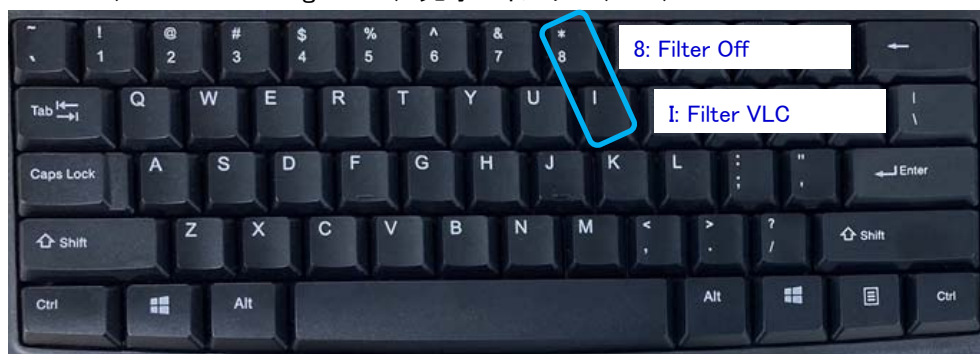
– Wide dynamic range (Off / Lv1 / Lv2) :ワイドダイナミックレンジ



– Image stabilization (Off / OIS / EIS / Auto) : 防振



– Optical filter (Off / Visible Light Cut) :光学フィルター(VLC)



– Pan / Tilt

メモ: パン/チルト操作にテンキーパッドを使用する場合は、NumLockをOFFに設定してください。



**FUJIFILM**

富士フイルム株式会社

〒107-0052  
東京都港区赤坂9-7-3

<http://fujifilm.jp/>